



Nyírmeggyes Község Településrendezési Tervének módosításához

Egyszerűsített eljárás
– Jóváhagyott
dokumentáció



„Naperőmű - 2022”

Tervező:

URBAN Dimensio Tervező és
Szolgáltató Bt.
(C-15-1139)

2022.

KÜLZETLAP

Nyírmeggyes Község
Településrendezési Tervének
- módosításához -

Egyszerűsített eljárás – Jóváhagyott dokumentáció

„Naperőmű -2022”

Településrendező tervező:



.....
Lábancz András
okl. településmérnök
terület-, és településfejlesztési
szakértő
TT-15 – 0378

Tervező munkatárs:



.....
Ugochukwu Georgina
településtervező,
terület- és településfejlesztési
szakértő

Ügyvezető igazgató:



.....
Lábanczné Lengyel Andrea

TARTALOMJEGYZÉK

Nyírmeggyes Község
Településrendezési Tervének
- módosításához -

Egyszerűsített eljárás – Jóváhagyott dokumentáció

„Naperőmű -2022”

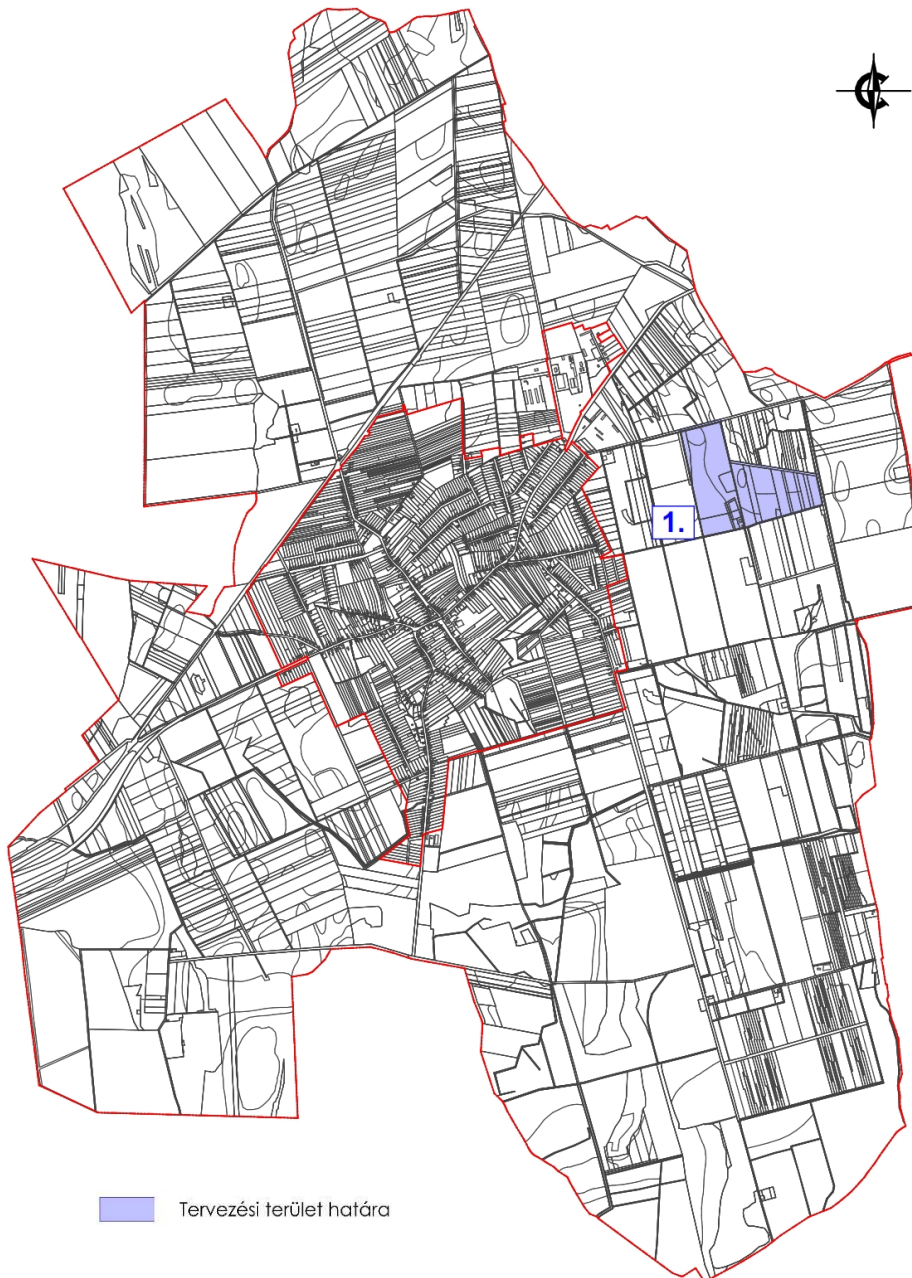
1. Előzmények	4
2. Beavatkozási pont ismertetése	11
3. Településszerkezeti módosítások	12
4. Alátámasztó munkarészek	15
5. Szabályozási módosítások	31
6. A településrendezési eszközök tervezett módosítása és a hatályos településrendezési tervek közötti kapcsolat bemutatása	35

1. Előzmények

1.1. A területre jelenleg a következő településrendezési eszközök vannak hatályban

- 23/2010 (III.29.) számú határozat, Nyírmeggyes Község módosított Településszerkezeti tervének és szerkezeti terv leírásának elfogadásáról
- 3/2010. (III. 29.) számú rendelet, Nyírmeggyes Község módosított Helyi Építési Szabályzatáról és Szabályozás Tervének elfogadásáról

1.2. Átnézeti térkép

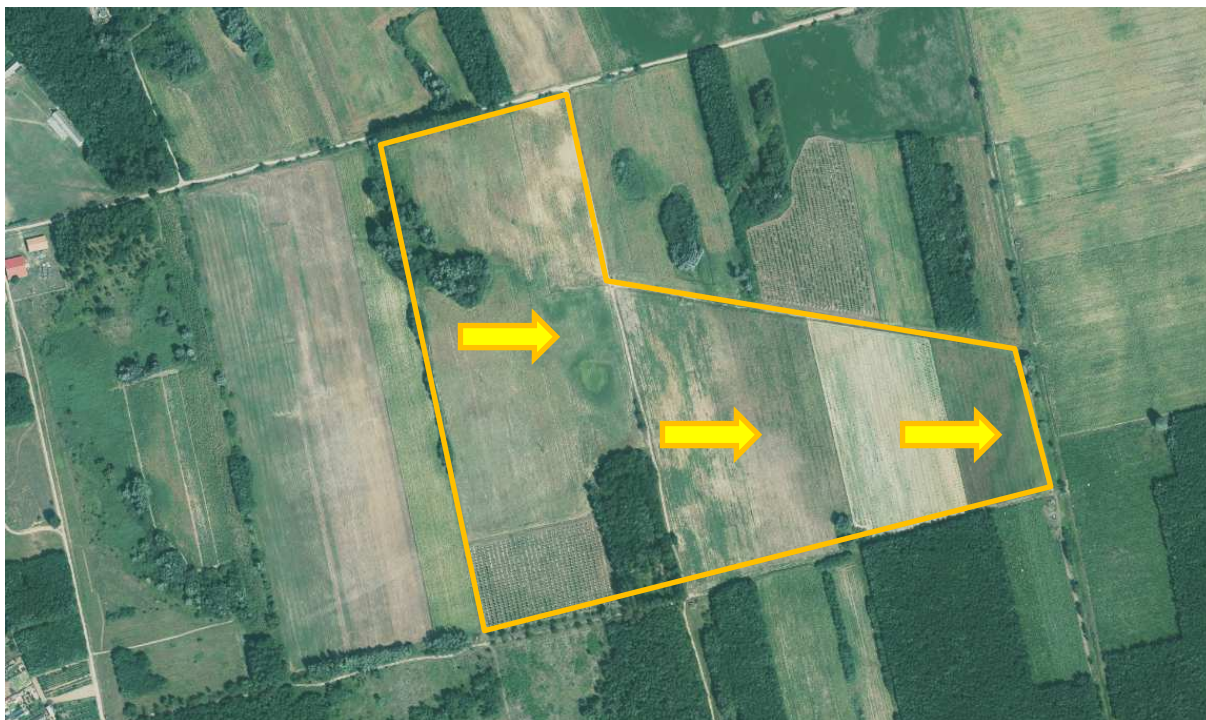


(Forrás: saját szerkesztés)

1.3. Helyszíni, környezet és a fejlesztés bemutatása

1. beavatkozási pont

A beavatkozási terület külterületen, a 082 hrsz-ú út – a 088 hrsz.ú árok –092 hrsz-ú út- a 091/14 hrsz-út - a 090 hrsz-út – a által közrezárt tömbben a település keleti részén a 091/11-13, 091/5-6, 089/3, 089/5-6 hrsz-ú telkeken helyezkedik el.



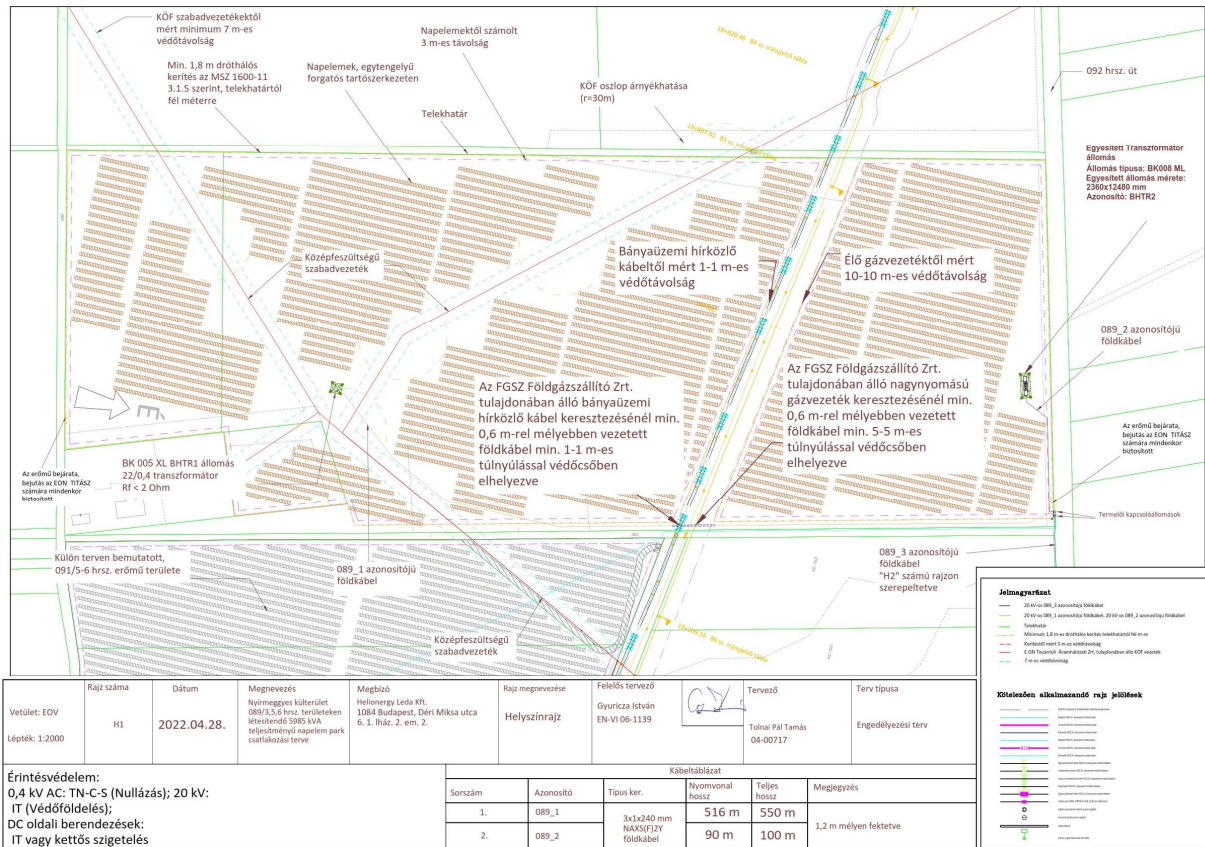
(Forrás: <https://mepar.mvh.allamkincstar.gov.hu/>)

A beépítésre nem szánt különleges terület szabályozási elveinek kialakításakor szükséges az esetlegesen felmerülő - minimális kiterjedésű – biztonsági, és egyéb kiszolgáló épületek kialakításának biztosíthatósága, függetlenül attól, hogy az alkalmazott technológia igényli-e azt, vagy sem.

A tervezett módosítás során, a terület jelenlegi részben általános mezőgazdasági terület (Má), részben mezőgazdasági terület -legelő(MI), részben kertés mezőgazdasági terület (Mke) és részben erdő terület gazdasági célú erdő övezete (Eg) módosításra kerül, beépítésre nem szánt különleges megújuló energiaforrások hasznosításának céljára szolgáló övezetre. A módosítás során új beépítésre szánt terület nem alakul ki, termőföld bevonása történik.

Nyírmegyes Község Településrendezési Tervének módosításához
EGYSZERŰSÍTETT ELJÁRÁS – JÓVÁHAGYOTT DOKUMENTÁCIÓ

Helyszínrajz (089/3-5-6 hrsz-ek)



(Forrás: Tolnai Pál Tamás, EN-VI 06-1139)

Az erőmű blokk felépítése:

Az erőmű 2 db 3150-kVA-es transzformátorból és 1 darab 1250-kVA-es transzformátorból épül fel, amely egy egyesített betonházban vannak elhelyezve, egyesített transzformátorállomásonként 2 darab transzformátor (kivéve az 1250 kVA transzformátor esetében). Az erőmű 2 darab transzformátorállomásból épül fel. Az erőmű csatlakozási pontja „Mátészalka” alállomás új 22 kV-os leágazása.

- betáplált névleges teljesítmény: 5985 kW

- vételezett villamos teljesítményigény: 7 kVA

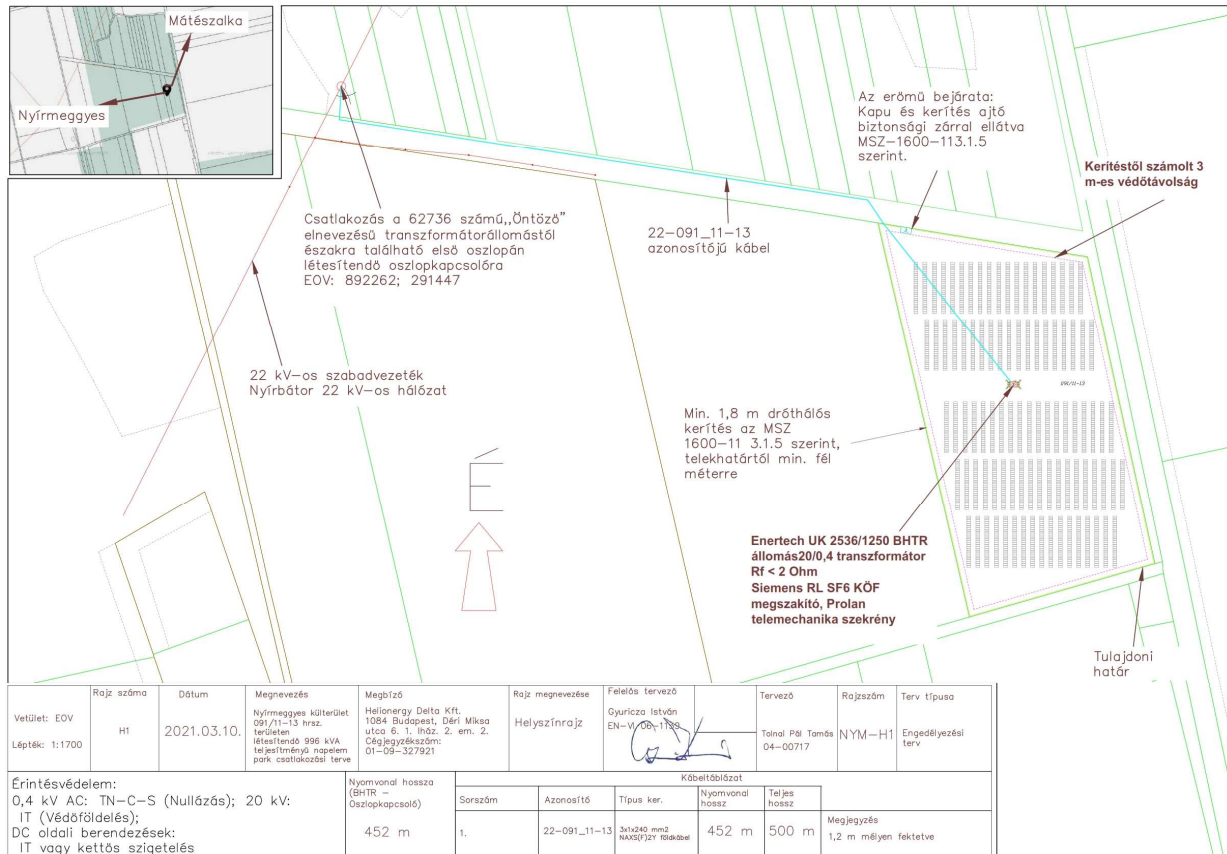
HUAWEI SUN2000-185KTL-H1 típusú inverter teljesítménye szoftveresen van szabályozva maximum 185 kVA-re és az E.ON Tiszántúli Áramhálózati Zrt.-nél 175 kVA teljesítményre van engedélyeztetve;

HUAWEI SUN2000-105KTL-H1 típusú inverter teljesítménye szoftveresen van szabályozva maximum 105 kVA-re és az E.ON Tiszántúli Áramhálózati Zrt.-nél 105 kVA teljesítményre van engedélyeztetve;

A BHTR1 megnevezésű transzformátorállomásban 1 darab 1250 kVA-es transzformátor található. A BHTR1 jelű (1250 kVA) transzformátorra 5 darab HUAWEI SUN2000-185KTL-H1 típusú inverter és 1 darab HUAWEI SUN2000-105KTL-H1 típusú inverter csatlakozik, összesen 6 darab inverter, NH2/200 A-es olvadóbiztosítékon keresztül. A BHTR2, transzformátorállomásban 2 darab 3150 kVA-es transzformátor található. A BHTR2-ben lévő TR2 és TR3 jelű transzformátorra is 14 darab HUAWEI SUN2000-185KTL-H1 típusú inverter csatlakozik NH2/200 A-es olvadóbiztosítékon keresztül, a TR3 jelű transzformátorra további 1 darab, HUAWEI SUN2000-105KTL-H1 típusú inverter csatlakozik, így a BHTR2

transzformátorállomásba összesen 29 inverter csatlakozik. A transzformátorok középfeszültségű oldalon közös gyűjtősínre táplálódnak rá egy megszakító cellán keresztül. Az egyesített transzformátorállomások középfeszültségű kapcsoló berendezése a következő mezőkből tevődik össze: 2 darab transzformátor mező és egy darab vonali mező. A transzformátorállomások és a termelői kapcsolóállomások között földkábelrel csatlakozunk

Helyszínrajz (091/11-13 hrsz-ek)



(Forrás: Tolnai Pál Tamás, EN-VI 06-1139)

Erőmű blokk felépítése

Az erőműben 1 db SGB gyártmányú DOTUL típusú olajszigetelésű transzformátor kerül beépítésre, amely egy egyesített betonházban van elhelyezve és 1250 kVA teljesítményű. Az erőmű csatlakozási pontja: A 62736 számú, „Öntöző” elnevezésű transzformátorállomástól északra található első oszlop.

betáplált névleges teljesítmény: $(9 \times 100 + 1 \times 60 + 1 \times 36 \text{ kW}) = 996 \text{ kW}$

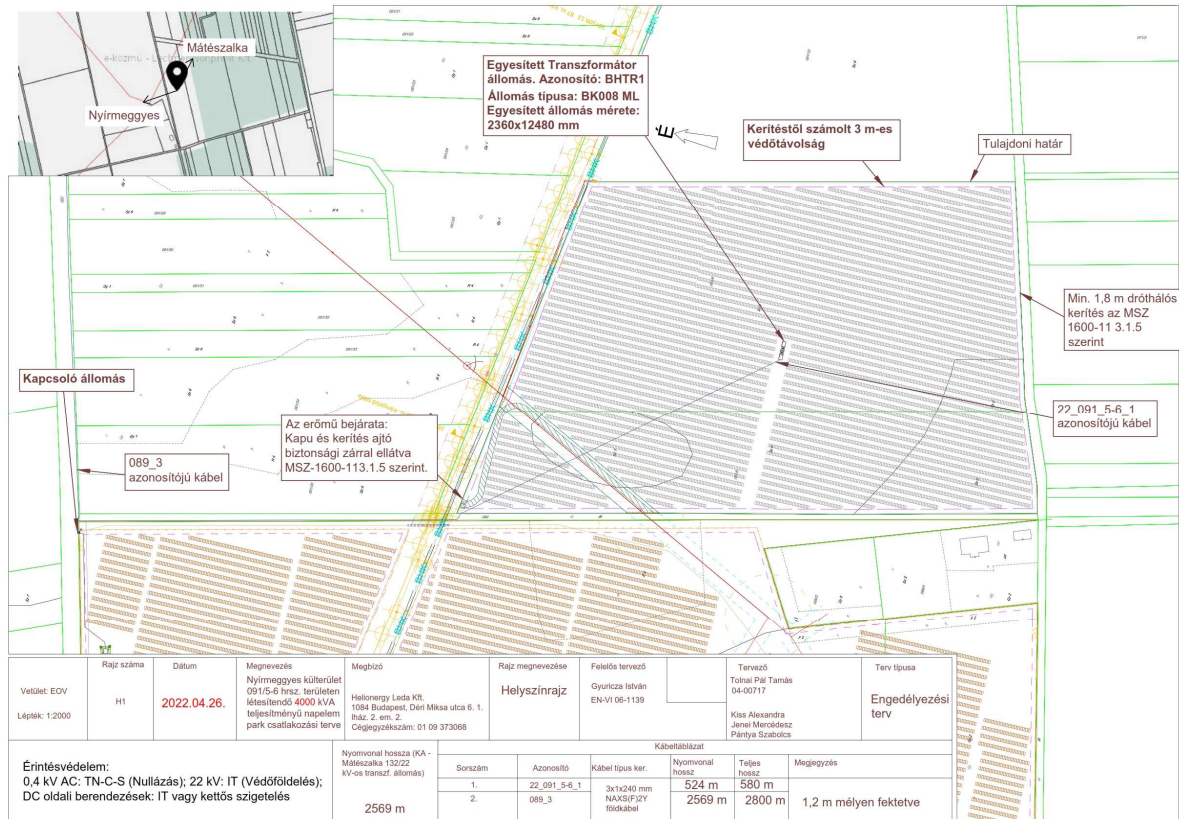
vételezett villamos teljesítményigény: 7 kVA

A transzformátor házban 1 darab 1250 kVA-es transzformátor található, amelyre 9 db HUAWEI SUN2000-100KTL-M1, 1 db SUN2000-60-KTL-M0, 1 db HUAWEI SUN2000-36KTL csatlakozik NH2/400 A-es olvadóbiztosítékon keresztül. A transzformátor állomás középfeszültségű kapcsoló berendezése a következő mezőkből tevődik össze: 1 darab transzformátor mező, 1 darab segédüzemű transzformátor mező (22kV/0,23kV), 1 darab mérő mező (csak a Protecta védelem számára beépített feszültség váltók) és egy darab vonali mező. A transzformátor állomás és a Mátészalka 132/22 kV-os transzformátor állomás 22 kV-os gyűjtősínjéből indított Nyírbátor elnevezésű vonal 62736. számú, „Öntöző” elnevezésű

Nyírmeggyes Község Településrendezési Tervének módosításához
EGYSZERŰSÍTETT ELJÁRÁS – JÓVÁHAGYOTT DOKUMENTÁCIÓ

transzformátorállomástól északra található első oszlopra földkábelrel csatlakozunk. A transzformátor állomás külső falán elhelyezett mérőszekrényrel történik az elszámolási mérés.

Helyszínrajz (091/5-6 hrsz-ek)



(Forrás: Tolnai Pál Tamás, EN-VI 06-1139)

Erőmű blokk felépítése

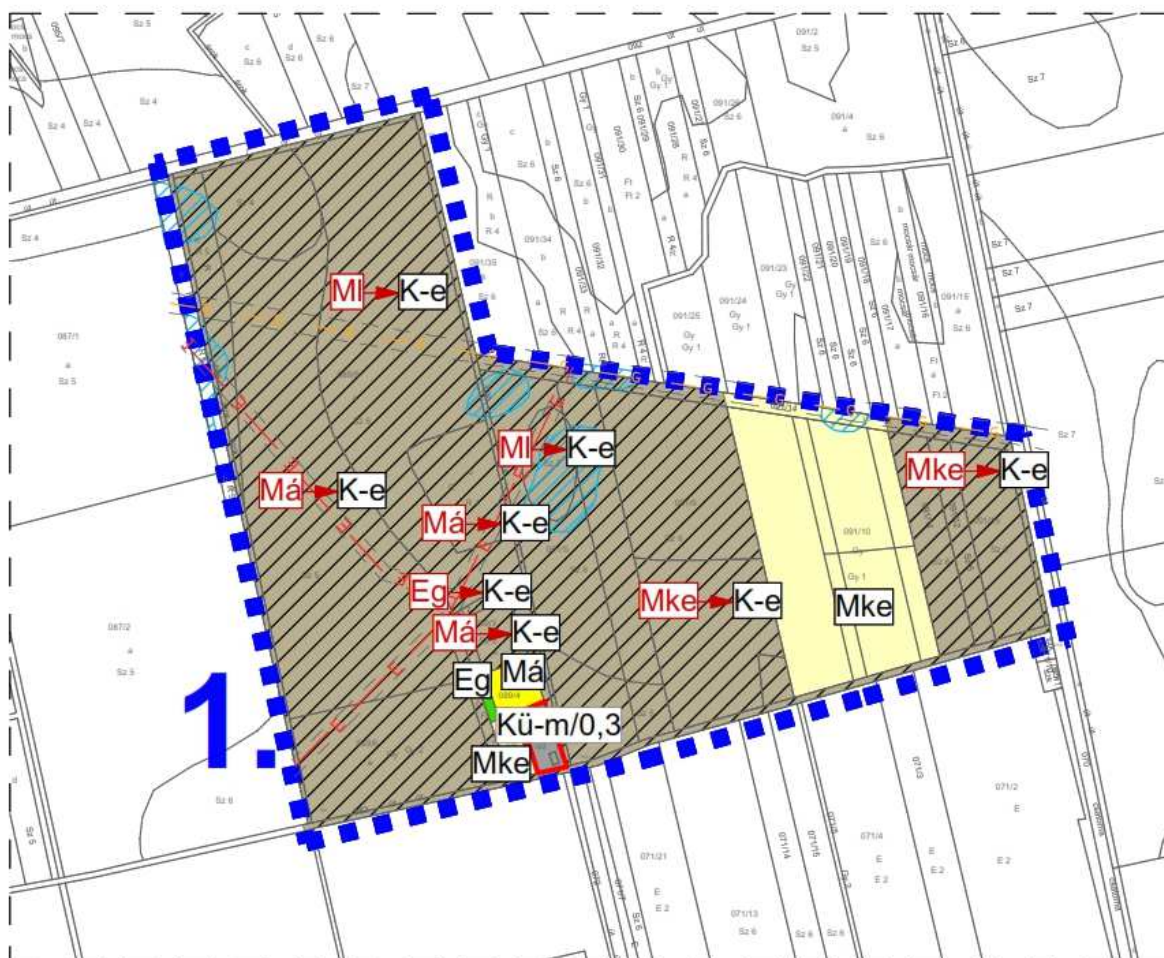
Az erőmű 2 db, 2500-kVA-es transzformátorból épül fel, amelyek egy egyesített betonházban vannak elhelyezve Az erőmű csatlakozási pontja Mátészalka alállomás új 22 kV-os leágazása.

- betáplált névleges teljesítmény: $(40 \times 100 \text{ kW}) = 4 \text{ 000 kW}$
- vételezett villamos teljesítményigény: 100 kVA

Az egyesített transzformátor házban 2 darab 2500 kVA-es transzformátor található, a TR1 és TR2 jelű transzformátorokra 20-20 darab Huawei SUN2000-100-KTL-H1 típusú inverter csatlakozik NH2/400 A-es olvadóbiztosítékon keresztül. A transzformátorok középfeszültségű oldalon közös gyűjtősínre táplálnak rá egymegszakítós cellán keresztül. A transzformátor állomás középfeszültségű kapcsoló berendezése a következőmezőkből tevődik össze: 2 darab transzformátor mező, 1 darab segédüzemű mező, 1 darab mérő mező (Csak aProtecta védelem számára beépített feszültség váltók) és egy darab vonali mező. Az egyesített transzformátorállomás és a kapcsolóállomás között földkábelrel csatlakozunk. A transzformátor állomás külső falán elhelyezett mérőszekrényrel történik az elszámolási mérés.

A három erőmű blokk egy termelői vezetékkel csatlakozik az elektromos energia átviteli hálózatra. Így az együttes teljesítmény 11 mW.

Településszerkezeti terv módosítás tervezete



Módosított terv részlete!

(Forrás: Saját szerkesztés)

A hatályos helyi építési szabályzat már tartalmazza az övezetekre vonatkozó előírásokat, annak a 13/A §-ban:

A különleges beépítésre nem szánt „Megújuló energiaforrások hasznosításának céljára szolgáló terület” övezetén (jelölése: K-e) belül:

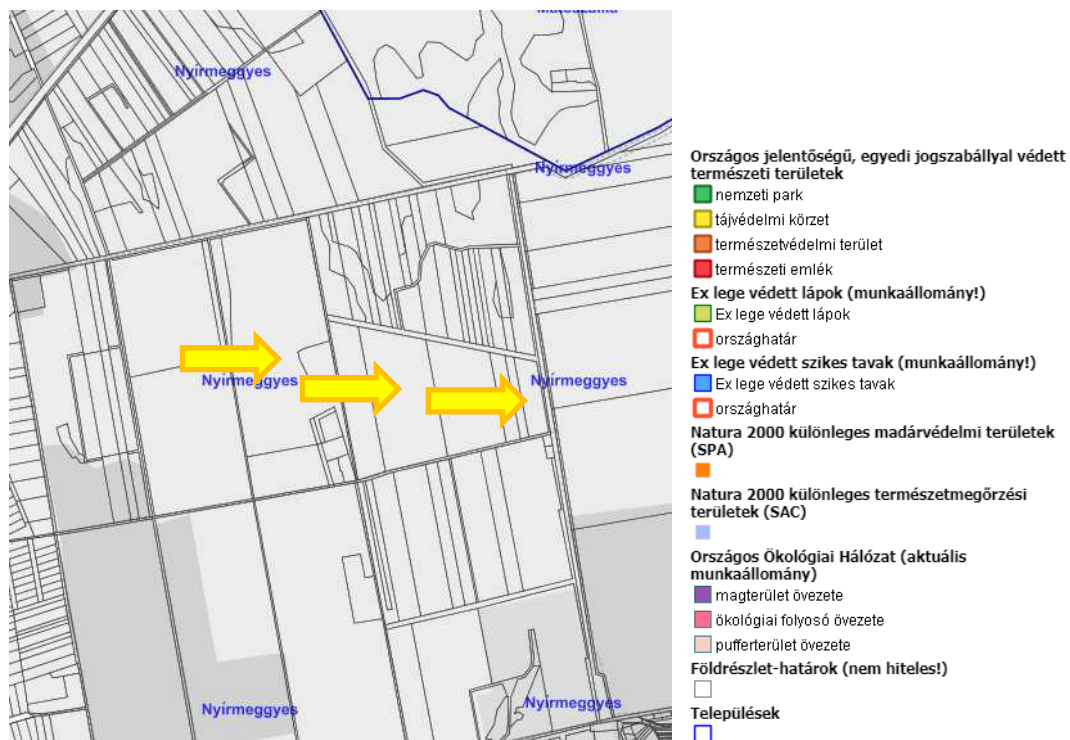
a) a megújuló energiatermelés – kivéve szélenergia – építményei, műtárgyai és az ezeket kiszolgáló, valamint a fenntartást biztosító építmények (portaépület, szociális épület, raktár, ...stb.) helyezhetők el;

b) épület legfeljebb 2%-os beépítettséggel, szabadon álló beépítési móddal, az 5,0 m-es építménymagasságot meg nem haladóan, részleges közművesíttség esetén létesíthető;

c) pinceszint létesíthető; a toronyszerű műtárgyak megengedett legnagyobb építménymagassága legfeljebb 16,0 méter lehet.

Természetvédelmi érintettség

Nyírmeggyes Község Településrendezési Tervének módosításához
EGYSZERŰSÍTETT ELJÁRÁS – JÓVÁHAGYOTT DOKUMENTÁCIÓ



(Forrás: <http://web.okir.hu/map/>)

Természetvédelmi érintettsége a területnek nincs. A terület nem érintett és nem határos a Nemzeti Ökológiai Hálózat elemeinek területével, illetve NATURA2000 területekkel sem.



(Forrás: <https://ekozmu.eepites.hu/alkalmazas/lakossag/menu/terkep/tajekoztatas/kozmuterkep>)

A módosítással beépítésre szánt terület nem alakul ki.
Ismert régészeti területtel nem érintett terület.

2. Beavatkozási pont ismertetése

	Módosításra kijelölt területek	Rendezés célja és oka	Jelenlegi területhasználat, övezet, (műv. ág), beépítés	Jóváhagyott területhasználat, övezet, HÉSZ	Terület (ha)	Aktivitási érték	Tervezett területhasználat, övezet, HÉSZ	Terület (ha)	Aktivitási érték	Egyéb szabályozási módosítás, megjegyzés	
1.	Külterületen, a 082 hrsz-ú út – a 088 hrsz-ú árok – 092 hrsz-ú út- a 091/14 hrsz-út - a 090 hrsz-út – a által közrezárt tömbben a település keleti részén a 091/11-13, 091/5-6, 089/3, 089/5-6 hrsz-ú telkek.	Övezeti átsorolás, mezőgazdasági általános övezetből, beépítésre nem szánt különleges megújuló energia termelésére szolgáló övezetbe, napelempark (erőmű) létesítésének biztosítására.	- szántó - rét - gyümölcsös - fásított terület	- Mezőgazdasági övezet területe – legelő (MI) - Mezőgazdasági általános terület övezete (Má) - Kertés mezőgazdasági terület övezete (Mke) - Gazdasági Erdő (Eg)	9,38 10,38 6,23 0,31	34,71 38,41 31,15 2,79	- különleges beépítésre nem szánt megújuló energia hasznosítás céljára szolgáló terület övezete (K-e)	26,30	84,16	A módosítás során új beépítésre szánt terület nem alakul ki.	
							<p>HATÁSOK</p> <p>A népesség demográfiai változása, lakásszükséglete: Nem változik, hatása nincs</p> <p>A népesség fizikai, szellemi és lelki igényei: Nem változik, hatása nincs</p> <p>A helyi népesség identitásának erősítése, kulturális örökség megőrzése: Nem változik, hatása nincs</p> <p>A népesség megélhetését biztosító gazdasági érdekek: Nem változik, hatása nincs</p> <p>A helyi társadalmi-gazdasági és infrastrukturális egyenlőtlenségek csökkentése: Nem változik, hatása nincs</p> <p>Megfelelő színvonalú közlekedés kialakítása: Nem változik, hatása nincs.</p> <p>Lakó- és munkakörülmények: Nem változik, hatása nincs</p> <p>Építészeti és régészeti örökség védelme: Ismert régészeti örökség által nem érintett területet. Épített örökség a közelben nem található.</p> <p>Környezet-, természet- és tájképvédelem: A beavatkozás a jelenlegi – a terület használata szerinti - is fennálló hatásokat érdemben nem változtatja meg. Környezeti és természeti szempontból negatív hatások nem lépnek fel. A tájkép megjelenése megváltozik alapvetően.</p> <p>Tájhasználat, tájszerkezet védelme: Nem változik, hatása nincs</p> <p>Területtel, termőfölddel való takarékos gazdálkodás: A beavatkozás során termőföld igénybevétele történik.</p> <p>Természeti adottságok gyógyászati hasznosítása: Nem változik, hatása nincs</p> <p>Honvédelem, nemzetbiztonság, katasztrófavédelem érdekei: Nem változik, hatása nincs</p> <p>Ásványvagyon-gazdálkodás érdekei: Nem változik, hatása nincs</p> <p>Infrastrukturális erőforrások kihasználása: Új infrastrukturális kapacitás jön létre a beruházás során.</p> <p>Zöldfelület-, környezet- és természetkímélő fejlesztések támogatása: A naperőművek negatív környezeti hatást nem váltanak ki. A módosítás során a lehetséges beépítési intenzitás a minimumra csökken. A tervezett beruházás - az esetlegesen kialakuló csillogást, erős fény visszaverődést/törést leszámítva – negatív hatásokkal nem jár.</p>				

3. Településszerkezeti módosítások

Nyírmeggyes Község Önkormányzat Képviselő-testülete 10/2023 (II. 14.) önkormányzati határozata

a napelemes erőműpark létesítése kapcsán a településszerkezeti terv módosításáról.

A Képviselő-testület:

- 1) – Nyírmeggyes külterületén a 091/11-13, 091/5-6, 089/3, 089/5-6 hrsz-ú területekre tervezett napelempark létesítése érdekében – **elfogadta** a 23/2010. (III.29.) Kt. határozattal jóváhagyott településszerkezeti terv T-1 tervlapja Urban Dimensio Tervező, Szolgáltató Bt. (*mint tervező*) által T-03/2022. munkaszám alatt készített módosítását, az e határozat mellékletének (*csatolva, 2 oldal terjedelemmel*) 2. pontját képező tervlapokon lehatárolt területeken belül, s a településszerkezeti terv szöveges részét is ennek megfelelően módosította, egészítette ki, az e határozat mellékletének 1. pontjaiban meghatározott tartalommal.
- 2) **utasította** a Polgármestert, hogy a településfejlesztési koncepcióról, az integrált településfejlesztési stratégiáról és a településrendezési eszközökről, valamint egyes településrendezési sajátos jogintézményekről szóló 314/2012. (XI. 8.) Korm. rendeletet 43. § szerint gondoskodjon a határozat és az 1) pont szerinti melléklet – valamint ezzel egyidejűleg a Helyi Építési Szabályzat (**HÉSZ.**) módosítása esetén a HÉSZ. – közzétételéről, illetve az érintettek felé történő megküldéséről.

Felelős: Polgármester

Határidő: a Vhr. 43. § szerinti

A határozatot kapják:

- 1) Polgármester, Jegyző (helyben)
- 2) A Vhr. 43. § szerintiek (értesítési helyükön)

.....
Szőkéné Vadon Edit
polgármester

.....
Bor Szabina
jegyző

a 23/20010 (III. 29.) Kt. számú határozattal elfogadott, Nyírmeggyes Község Településszerkezeti tervének és a szerkezeti terv leírás módosításának jóváhagyásáról szóló 10/2023.(I.14.) önkormányzati határozat melléklete

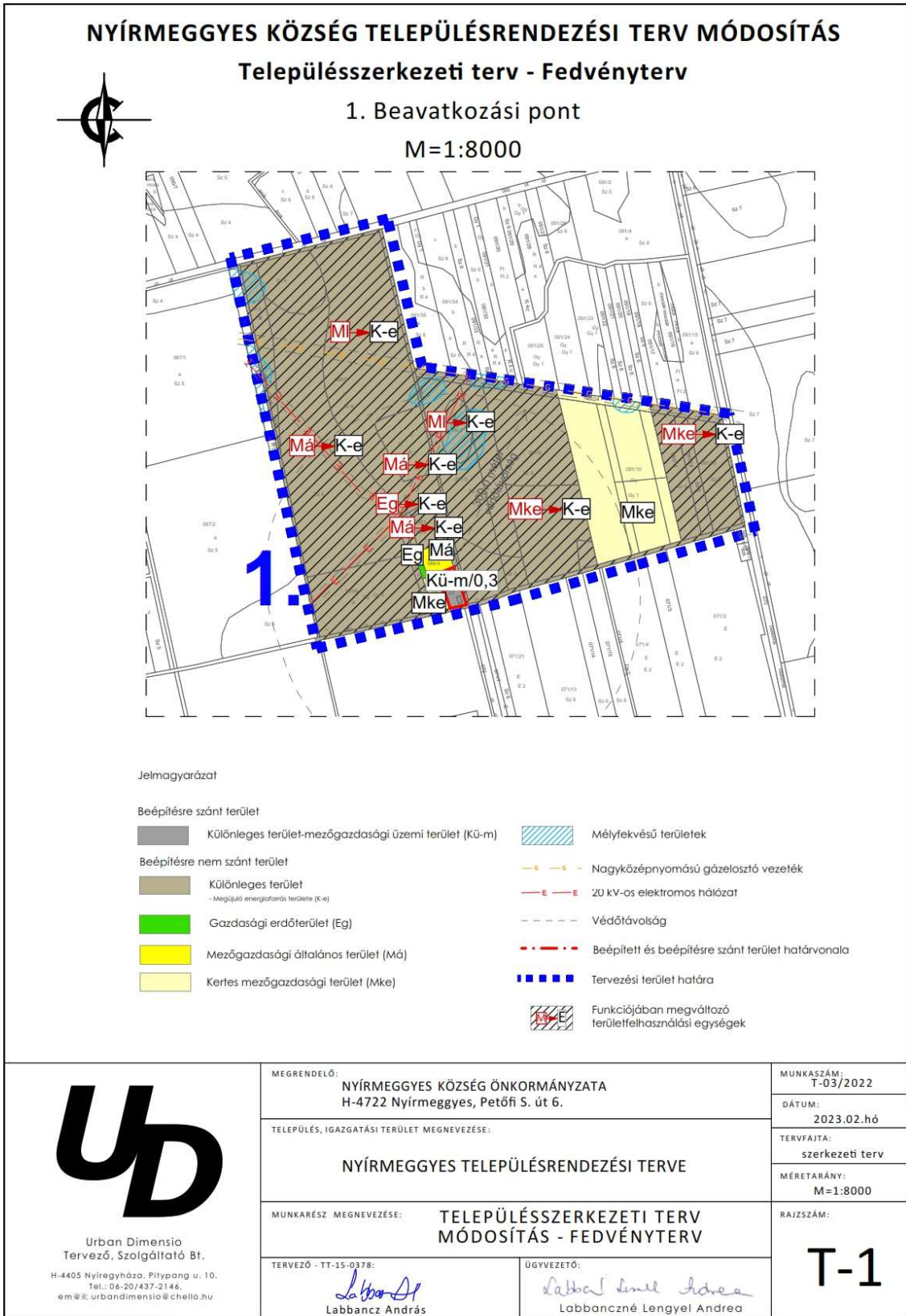
1.

A leírás „Tervezett fejlesztések” fejezet helyére a következő lép:

Tervezett fejlesztések:

- A 071/19 hrsz-ú ingatlanon a Damjanich János Tömegsportklub (4700 Mátészalka, Tompa Mihály u. 17.) lőteret kíván kialakítani, a terület övezeti besorolását ennek megfelelően kell meghatározni.
- Az M49 települést elkerülő szakaszának megépítésével növekvő forgalom várható, ezért a 471 számú főút és az M49 csatlakozásánál ipari, és kereskedelmi-szolgáltató övezeti besorolású terület kialakítása indokolt.
- Tartalékot kell képezni lakóterületek vonatkozásában, elsősorban önkormányzati tulajdonú ingatlanok felhasználásával (Dózsa György utca végén külterületi önkormányzati terület, Felhő köz mögött lévő 17 db külterületi telek, Hársfa, Tölgyfa, Szabadság utcák által határolt külterület).
- A Bajcsy Zsilinszky utca végén (471 számú főút mentén) kereskedelmi, szolgáltató ipari területek kialakítása.
- Dózsa György utca végén külterületi csirkefeldolgozó üzem belterületbe vonása.
- A Szabadság úti kamion parkoló jelenlegi övezeti (lakó) besorolását a jelenlegi és távlatilag is tervezett funkció szerint kell meghatározni, ha a vizsgálatok indokolják, területét bővíteni kell.
- Petőfi Sándor és Móricz Zsigmond utcák közötti nádas területen tanösvény és madár megfigyelő helyek kialakítása, a meder mélyítésével tó kialakítása. Az így kialakított terület és az iskola (pl. tanösvény) közvetlen kapcsolatban legyen.
- A Parmen Zrt-vel szemben lévő külterületi ingatlanok (savanyító üzem, raktárak) gazdasági területként belterületbe vonása.
- A 471 számú főút belterületi, határának kiterjesztése Mátészalka irányába, annak érdekében, hogy a Szabadság úti kertvégek legalisan is beépíthetőek legyenek (lakóterület).
- Kerékpárút létesítése Lenin utca-Bajcsy Zsilinszky utca mentén.
- Móricz Zsigmond utca végén lévő mezőgazdasági területek belterületből külterületbe való minősítése.
- Béke utcai telkek belterületbe bevonása
- A tervezett fejlesztések területi vonzatai a következők:
 - az iparterület bővítésével a tervezett ipari park területe 87,5 ha, a lakóterületi bővítés 50,4 ha
 - Napelem park kialakítása cca. 3,5 ha területen volt majorsági területen
 - Gazdasági terület bővítése lakóterület felhasználásával, a Parmen Zrt. keleti oldalán
 - Napelem park kialakítása külterületen a 082 hrsz-ú út – a 088 hrsz-ú árok – 092 hrsz-ú út - a 091/14 hrsz-ú - a 090 hrsz-ú út – a által közrezárt tömbben a település keleti részén a 091/11-13, 091/5-6, 089/3, 089/5-6 hrsz-ú telkeken.

2.



4. Alátámasztó munkarész

1.	Tájrendezési munkarész	Jelen dokumentációhoz a területre vonatkozóan a munkarész nem került kidolgozásra, mivel a módosítás nem érinti a szakterületet, így a korábban elkészített munkarészek érdemben nem változnak.
2.	Környezetalakítási munkarész	Jelen dokumentációhoz a területre vonatkozóan a munkarész nem került kidolgozásra, mivel a módosítás nem érinti a szakterületet, így a korábban elkészített munkarészek érdemben nem változnak.
3.	Közlekedési munkarész	Jelen dokumentációhoz a területre vonatkozóan a munkarész nem került kidolgozásra, mivel a módosítás nem érinti a szakterületet, így a korábban elkészített munkarészek érdemben nem változnak.
4.	Közművek	Jelen dokumentációhoz a területre vonatkozóan a munkarész nem került kidolgozásra, mivel a módosítás nem érinti a szakterületet, így a korábban elkészített munkarészek érdemben nem változnak.
5.	Hírközlési munkarész	Jelen dokumentációhoz a területre vonatkozóan a munkarész nem került kidolgozásra, mivel a módosítás nem érinti a szakterületet, így a korábban elkészített munkarészek érdemben nem változnak.
6.	MTrT	Jelen dokumentációhoz a területre vonatkozóan a munkarész kidolgozásra került.
7.	Biológiai aktivitási érték	Jelen dokumentációhoz a területre vonatkozóan a munkarész kidolgozásra nem került, mert új beépítésre szánt terület kialakításához vezető új terület-felhasználás változás nem tervezett.

4.1. Településképi rendelettel összefüggő, a szabályozás kialakítására vonatkozó észrevételek

A tervezett módosítás – területi elhelyezkedése és kiterjedése alapján – érdemben nem befolyásolja a településképi kialakult jellegét. A Nyírmeggyes Község Önkormányzata Képviselő-testületének 22/2017. (XI. 30.) önkormányzati rendeletében megfogalmazott településképi előírások össze egyeztethetőek a tervezett módosítás során részben megváltozó szabályozáshoz.

4.2 Új beépítésre szánt területek kijelölésére vonatkozó nyilatkozat

A módosítás során új beépítésre szánt terület nem alakul ki.

4.3. Csatlakozási engedély, műszaki gazdasági tájékoztató



Helionergy Delta Kft.
Budapest
Déri Miksa utca 6. 1. lház. 2. em. 2.
1084

OPUS TITÁSZ Zrt.
4024 Debrecen, Kossuth u. 41.
www.opustitasz.hu
2022. február 1.

Ügyintéző neve: Nagy Tibor
Ügyintéző e-mail címe: tiber.nagy7@opustitasz.hu
Ügyintéző telefonszáma: +36 30 471-2704

Iktatószám: 36998300

Műszaki Tervezési Osztály

Tárgy: Nyírmeggyes 091/11-13 hrsz-ú napelemes erőmű csatlakozási terv felülvizsgálat

Tisztelt Ügyfelünk!

A tárgyi létesítmény hálózati csatlakozási tervét az alábbiak szerint azonosítottuk:

- a) Megnevezés: Nyírmeggyes külterület 091/11-13 hrsz. területen létesítendő 996 kVA teljesítményű napelem park csatlakozási tervdokumentációja
b) Beruházó: Helionergy Delta Kft.
1084 Budapest, Déri Miksa utca 6. 1. lház. 2. em. 2.
c) Munkaszám: NYÍRMEGGYES_091_11-13_1MW
d) Felelős tervező: Gyuricza István EN-VI/06-1139

Az a-d) pontokban azonosított csatlakozási tervet a közcélú hálózatra kapcsolás műszaki követelményei szempontjából ellenőriztük és azt

megfelelőnek nyilvánítjuk

Felhívjuk a figyelmet a következőkre:

- A műszaki rajzokon szereplő termelői tulajdonú 22 kV-os kapcsolóállomásba tervezett rendszerhasználói tulajdonú irányítástechnika a részünkről elfogadható. A kiserőmű közcélú hálózatról történő leválasztása a létesítendő közcélú távműködtetésű oszlopkapcsolón (TMOK) keresztül fog történni.
- Az erőmű hálózatra csatlakoztatásáról részletes kiviteli tervet kell készíteni. A védelmi beállítási értékeket a kiviteli terv készítése során kérjük egyeztetni. A kiviteli tervet jóváhagyásra az OPUS TITÁSZ Zrt. Műszaki Tervezési Osztályára kérjük megküldeni. A kivitelezést csak a jóváhagyott kiviteli terv kézhezvétele után lehet elkezdni.
- Az előző pontban említett kiviteli terven túl a mérési rendszerről külön kiviteli tervet kell készíteni, melyet jóváhagyásra az OPUS TITÁSZ Zrt. Hálózati Osztályára kell megküldeni.
- Kiviteli terveket kell készíteni a termelői kábelről és a tervet be kell nyújtani jóváhagyásra az OPUS TITÁSZ Zrt. Nyíregyháza Üzeméhez.
- Ezen terv jóváhagyásunk nem jelenti a tervdokumentáció műszaki tartalmának tételes ellenőrzését, illetve nem mentesíti a Tervezőt, Beruházót, és a Kivitelezőt az érvényben lévő szakmai, létesítési és biztonságtechnikai előírások, illetve szabványok maradéktalan betartás alól.



Ezen jóváhagyásunk a mai naptól 6 hónapig érvényes.

Üdvözlettel:

A small, handwritten signature in blue ink, appearing to be the initials "NB".

A large, handwritten signature in blue ink, reading "Nagy Balázs Győző".

Nagy Balázs Győző
műszaki igazgató
OPUS TITÁSZ Zrt

A large, handwritten signature in blue ink, reading "Oláh Attila".

Oláh Attila
üzemigazgató
OPUS TITÁSZ Zrt

2/2 A small, handwritten signature in blue ink, appearing to be the initials "NB".



E.ON Tiszántúli Áramhálózati Zártkörűen Működő Részvénytársaság – 4024 Debrecen, Kossuth u. 41.

Helionergy Kappa Kft.

Budapest

Déri Miksa utca 6. I. lh. 2/2.

1084

E.ON Tiszántúli Áramhálózati Zrt.
4024 Debrecen, Kossuth u 41.

www.eon.hu

2020. december 17.

Nyírmeggyes 089/5-6 hrsz-on létesülő naperőmű közcélú villamos hálózati csatlakozása

Ügyintéző neve:

Kovács Zoltán

Ügyintéző e-mail címe:

zoltan.kovacs92@eon-hungaria.com

Ügyintéző telefonszáma:

+36 30 1803725

Iktatószám:

32 353148

Tisztelt Ügyfelünk!

Köszönettel vettük 2020. november 23-án érkezett igénybejelentésüket, amely szerint naperőművet (továbbiakban kiserőmű) szándékoznak létesíteni, és azt a közcélú elosztóhálózatra kívánják csatlakoztatni, illetve kérték a villamos közcélú elosztóhálózati csatlakozás műszaki-gazdasági feltételeinek meghatározását. Az elvégzett hálózatvizsgálat után az Önökkel történt egyeztetés során a kiserőmű csatlakoztatására vonatkozó tájékoztatónkat az alábbiakban adjuk meg.

1. Az igénybejelentés adatai:

- A kiserőmű összteljesítménye: 13 002 kVA
- A közcélú hálózatra csatlakozás tervezett feszültségintje: 22 kV
- Segédüzemre igényelt teljesítmény: 100 kVA

Az erőművek elosztó hálózatra csatlakozása a villamos energiáról szóló 2007. évi LXXXVI. törvény (VET), ennek végrehajtásáról szóló 273/2007. (X. 19.) számú kormányrendelet (VET Vhr.), a villamos energia rendszerhasználati díjak, csatlakozási díjak és külön díjak alkalmazási szabályairól szóló 10/2016. (XI. 14.) számú MEKH rendelet és a villamos energia rendszerhasználati díjak, csatlakozási díjak és külön díjak mértékéről szóló 15/2016. (XII. 20.) számú MEKH rendelet előírásai, valamint a villamosenergia-ellátási szabályzatok (MAVIR Zrt. Üzemi Szabályzat, Üzemi Szabályzat Melléklete, MAVIR Zrt. Irányelvek Rendszere, Kereskedelmi Szabályzat valamint az Elosztói Szabályzat) és Társaságunk Elosztói Üzletszabályzata előírásai szerint történik.

Management:
Nagy Géza
Haraszti Judit
Németh Imre
Somodi Gábor

Székhely:
4024 Debrecen
Kossuth u. 41.
Debreceni Törvényszék Cégbírósága
Cg. 09-10-000064

1 / 6 

2. Hálózati csatlakozás:

Csatlakozási pont az 1. pontban leírt kiserőmű számára: „Mátészalka” alállomás új, 22 kV-os leágazása.

Csatlakozási pont kerekített EOV koordinátái: 893037; 293356



A kiserőmű csatlakozási pontjának megtáplálása:

Normál üzemállapotban a „Mátészalka” alállomás új, 22 kV-os leágazásából történik.

A számítások eredményei:

Az ügyfél tulajdonában lévő berendezéseket zárlati szilárdság szempontjából független szakértővel kell felülvizsgáltatni.

Hálózat számító szoftverrel elvégzett számítás szerint az 1. pontban meghatározott paraméterekkel rendelkező kiserőműnek a telepítési hely -2 km távolságában tudunk csatlakozási pontot biztosítani.

A kiserőmű 13 002 kVA-es teljesítményét a jelen tájékoztatóban foglalt feltételek teljesítése esetén tudjuk fogadni. Minden, normáltól eltérő üzemállapotban a kiserőműnek le kell válnia a közcélú hálózatról, melyet az üzemviteli megállapodásban is rögzíteni szükséges.

3. A kiserőmű közcélú hálózati csatlakozásának műszaki feltételei:

- „Mátészalka” alállomásban egy új 22 kV-os leágazást kell kiépíteni.
- A kiserőmű mérő/fogadó állomásának betápláló mezőjéből védelem indult jelzés átvitelét kérjük a „Mátészalka” alállomásba.
- Felhívjuk a figyelmet, hogy az alállomási ívöltő tekercsek (továbbiakban kompenzáló berendezés[ek]) elsődlegesen a közcélú vezetékek kapacitív töltőáramának kompenzálását szolgálják. Amennyiben az alállomás jelenlegi kompenzáló berendezéseivel a kiserőmű tulajdonú kábelek kapacitív töltőáram nem kompenzálható (pl. a jelenlegi hálózati üzemállapotok és a jövőbeli közcélú hálózati fejlesztések figyelembevételével), akkor kihelyezett kompenzáló berendezést kell alkalmazni, vagy ha a kihelyezett kompenzáló berendezés nem megvalósítható, akkor az alállomási kompenzáló berendezések kapacitását kell növelni a berendezések cseréjével. Az alállomási kompenzáló berendezések cseréjét mindkét kompenzáló mezőben el kell végezni. **A kihelyezett kompenzáló berendezés létesítésének, vagy az alállomási kompenzáló berendezések cseréjének költsége a kiserőmű beruházóját terheli.** A pontos műszaki tartalmat (ívöltő tekercs, csillagpontképző transzformátor, védelem, automatika stb.) az Elosztói engedélyes alállomási szakterületével egyeztetni szükséges.

Csatlakozási pont és tulajdonjogi határ: az alállomás új 22 kV-os leágazásába kapcsolódó termelői kábel áramkötésein.

- A kiserőmű villamos betáplálása céljából a kiserőműtől a csatlakozási pontig 22 kV-os termelői vezetékot kell létesíteni, amely a kiserőmű társaság beruházásában létesül, és üzemeltetésében, tulajdonában marad.
- A hálózati csatlakozás kapcsán kötendő üzemviteli megállapodásban rögzíteni kell, hogy az elszámolási mérés ellenőrzése céljából díjmentes szakmai jogot biztosít Társaságunknak a mindenkori tulajdonos.
- **A hálózati csatlakozásra (Csatlakozási terv) műszaki tervet kell készíteni.** A Műszaki tervet felülvizsgálat és jóváhagyás céljából **4 példányban** nyomtatva, illetve 1 példányt elektronikus adathordozón kell benyújtani Társaságunkhoz.
- A kiserőmű nagysága miatt az elszámolási mérés az Elosztói Szabályzat előírásainak értelmében a MAVIR hatáskörébe tartozik. Az elszámolási mérési rendszerrel szemben támasztott követelmények kialakítása kérdésében a csatlakozási terv készítés időszakában egyeztetés szükséges az MAVIR Zrt. Mérési osztályával.
- Az 15/2016. (XII. 20.) MEKH rendelet alapján a kiserőmű beruházója az Elosztói Engedélyes részére az alábbi tevékenységekért díjat köteles fizetni:
 - a kiserőművi igénybejelentésére vonatkozó tájékoztató elkészítéséért, a díj mértéke kiserőművenként: 142 032 Ft + Áfa,
 - a megvalósíthatósági tanulmány vagy csatlakozási terv felülvizsgálati díj mértéke kiserőművenként: 177 540 Ft + Áfa.
- Ha a kiserőmű üzemeltetője saját fogyasztói berendezéseivel szigetüzemet is kíván tartani, ezt a szándékát a tervben jeleznie kell.
- A kiserőművet minimálisan az Elosztói Szabályzat előírásainak megfelelő védelem–automatika funkciókkal kell ellátni.

- A kiserőműveket olyan védelmi rendszerrel kell ellátni, mely megvédi azt a hálózat üzeméből következő terhelésektől, ki- és visszakapcsolásoktól, továbbá megakadályozza a kommunális szigetüzem kialakulását. A kiserőmű belső hálózatát – reteszeléssel – úgy kell kialakítani, hogy a hálózati feszültség megszűnése esetén annak külső fogyasztói hálózattal történő párhuzamos üzemét – semmilyen körülmények között – ne tegye lehetővé!
- A kiserőmű szinkronozása:
 - automatikusan történhet a feszültség megjelenéséhez képest késleltetéssel, ha a kiserőmű lekapcsolódását a közcélú hálózaton fellépő védelmi működések, vagy üzemzavar okozta,
 - a szinkronozás csak az illetékes üzemirányító előzetes engedélyével történhet, ha a kiserőmű lekapcsolódását saját zárlatból adódó védelmi működések okozta.
- A hálózati üzem sajátossága, hogy a múltó zárlatok, védelmi működések esetén automatikus visszakapcsolást alkalmazunk.
- A közcélú hálózat tervezését, kivitelezését Társaságunk általi minősítéssel rendelkező tervezőnek, kivitelezőnek kell elvégeznie.
- **A megfelelő minősítéssel rendelkező tervező a tervezési folyamat megkezdésekor, egyeztetés céljából, keresse meg az Elosztói engedélyes Alállomási Osztályának illetékes képviselőjét. Az egyeztetés során a csatlakozási pont, például a terepviszonyok miatt módosulhat. A hálózati csatlakozás tervezéséhez a tervező kérésére megadjuk a tervezés kiinduló adatait.**
- A 40/2017 NGM rendelet alapján a kiserőmű jelentős villamos berendezés, amit úgy kell megtervezni, létesíteni, üzembe helyezni, üzemeltetni, átalakítani, javítani, rendszeresen karbantartani, üzemen kívül helyezni és megszüntetni, hogy az megfeleljen a rendelet 1. mellékletben (VMBSZ) meghatározott műszaki biztonsági követelményeknek, valamint a környezetvédelmi, tűzvédelmi, katasztrófavédelmi és munkavédelmi jogszabályokban előírtaknak. (<https://www.eon.hu/hu/lakossagi/aram/muszaki-ugyek.html>)
- Annak érdekében, hogy a közcélú elosztóhálózatokon be lehessen tartani szabványban előírt felharmonikus tartalmat, valamint villogásmértéket a tervezett kiserőmű által keltett zavarok egyenként és összességében sem haladhatják meg a vonatkozó MSZ EN 50160 szabvány előírásait. Fotovillamos rendszerekben alkalmazott inverterek esetében a felharmonikus kibocsátásnak az MSZ EN 61727 szabvány előírásainak is meg kell felelnie.
- A fenti minőségi paraméterek mérhetősége céljából a csatlakozási pont közelében sorkapcsokra kivezetett mérési pontokat kell kialakítani.
- A termelőegységek hálózati csatlakozási követelményeire vonatkozó üzemi és kereskedelmi szabályzat létrehozásáról szóló, 2016/631 számú EU rendelet 40. cikke alapján a kiserőműnek köteles biztosítani a rendelet villamosenergiatermelő létesítményekre vonatkozó követelményeit. A rendelet 41. cikke alapján az érintett Rendszerüzemeltető az előírt követelményeknek való megfelelést előírja, illetve ellenőrzi. Jelen kiserőmű „C” kategóriába sorolandó.

4. A közcélú hálózati beavatkozás pénzügyi feltételei:

A 10/2016. (XI. 14.) számú MEKH rendelet alapján a csatlakozási díj mértéke erőmű esetében a közcélú hálózaton szükséges átalakítások költsége (27. § (1)).

A közcélú hálózati eszközökben végzendő beavatkozások becsült költsége:

Új 22 kV-os leágazás kiépítése	41.500.000 Ft+ÁFA
--------------------------------	--------------------------

Összesen:	41.500.000 Ft+ÁFA
------------------	--------------------------

A csatlakozási díjat a közcélú beruházás elindítását megelőzően kell megfizetni.

Az ügyfél nem fizet csatlakozási díjat, ha elvégezteti a közcélú beruházást. A megvalósított közcélú műszaki tartalmat értéken, térítés nélkül kell átadni Társaságunk részére. Amennyiben a csatlakozási díjkedvezményt igénybe kívánják venni, akkor ezt a lehetőséget nem tudjuk biztosítani.

A csatlakozási ponttól szükséges fejlesztések elvégzése ügyfelünk feladata.

5. A kiserőmű csatlakozásának további feltételei:

- A hálózati csatlakozási szerződés megkötéséhez az kiserőműre vonatkozó alábbi dokumentumok eredeti vagy hiteles másolati példányát kell benyújtani Társaságunkhoz:
 - 30 napnál nem régebbi cégkivonat
 - Jogerős környezetvédelmi határozat, amennyiben azt külön jogszabály előírja.
 - Az Elosztói engedélyes által elfogadott villamos hálózati csatlakozási terv
- A hálózati együttműködés zavartalan kialakítása érdekében Társaságunk igényt tart a hálózati csatlakozási terv, a villamos kiviteli terv és az energiaelszámolási (mérési) terv egyeztetésére és jóváhagyására. Kivitelezés csak Társaságunk által jóváhagyott tervek alapján történhet. Jóváhagyás nélküli megvalósulásból adódó esetleges többlet költségért nem vállalunk felelősséget.
- A hálózathasználat feltétele:
 - A kiserőmű tulajdonosa, üzemeltetője és az Elosztói engedélyes között megkötött Hálózati csatlakozási szerződés, Hálózathasználati szerződés és Üzemviteli Megállapodás megléte.
 - Villamosenergia vételezésre, valamint a betáplálásra vonatkozó kereskedelmi szerződések megléte a próbaüzem idejére is.
 - A Magyar Energetikai és Közmű-szabályozási Hivatal által a kiserőműre kiadott Kiserőművi összevont engedély megléte
 - A kiserőmű és csatlakozás üzembehelyezési eljárásának lefolytatása a villamosenergia ellátási szabályzatokban foglaltak szerint.

A kiserőműves csatlakozás biztosításának határidejével kapcsolatban tájékoztatásul közöljük, hogy az általunk elvégzendő beavatkozásokhoz a hálózatcsatlakozási szerződés megkötésétől és a csatlakozási díj számlánkra történő megérkezésétől számítva 24 hónap időtartamra van szükségünk.

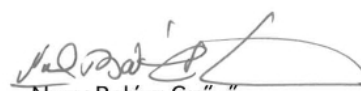
Jelen tájékoztató érvényessége 3 hónap. Ezen időszak alatt kell benyújtani a kiserőmű csatlakozási tervét jóváhagyásra Társaságunkhoz, ellenkező esetben a csatlakozási eljárás megszűnik.

Mellékletek:

Kiserőmű csatlakozások alállomási szempontú előírásai

Üdvözlettel:


Nagy Géza
vezérigazgató
E.ON Tiszántúli Áramhálózati Zártkörűen Működő Részvénytársaság


Nagy Balázs Győző
áramhálózati főmérnök

Kapják:

Címzett + mellékletek
E.ON Tiszántúli Áramhálózati Zrt. Áramhálózati Üzem Nyíregyháza
E.ON Tiszántúli Áramhálózati Zrt. Üzemirányítási Osztály
E.ON Tiszántúli Áramhálózati Zrt. Alállomási Osztály



E.ON Tiszántúli Áramhálózati Zártkörűen Működő Részvénytársaság – 4024 Debrecen, Kossuth u. 41.

Helionergy Kappa Kft.

**Budapest
Déri Miksa utca 6. 1. lh 2/2.
1084**

E.ON Tiszántúli Áramhálózati Zrt.
4024 Debrecen, Kossuth u 41.

www.eon.hu

2021. június 7.

Nyírmeggyes 091/5-6 hrsz-on létesülő naperőmű közcélú villamos hálózati csatlakozása

Tisztelt Ügyfelünk!

Köszönettel vettük 2021. március 16-án érkezett igénybejelentésüket, amely szerint naperőművet (továbbiakban kiserőmű) szándékoznak létesíteni, és azt a közcélú elosztóhálózatra kívánják csatlakoztatni, illetve kérték a villamos közcélú elosztóhálózati csatlakozás műszaki-gazdasági feltételeinek meghatározását. Az elvégzett hálózatvizsgálat után az Önökkel történt egyeztetés alapján a kiserőmű csatlakoztatására vonatkozó tájékoztatónkat az alábbiakban adjuk meg.

Jelen tájékoztatóval a Nyírmeggyes 089/5-6 helyrajzszámú ingatlanra tervezett 6 MVA-es kiserőműre új csatlakozási terv beadása szükséges.

1. Az igénybejelentés adatai:

- A kiserőmű összteljesítménye: 7 000 kVA
- A szomszédos ingatlanra tervezett kiserőmű teljesítménye 6 000 kVA
- A közcélú hálózatra csatlakozás tervezett feszültség szintje: 22 kV
- Segédüzemre igényelt teljesítmény: 100 kVA

Az erőművek elosztó hálózatra csatlakozása a villamos energiáról szóló 2007. évi LXXXVI. törvény (VET), ennek végrehajtásáról szóló 273/2007. (X. 19.) számú kormányrendelet (VET Vhr.), a villamos energia rendszerhasználati díjak, csatlakozási díjak és külön díjak alkalmazási szabályairól szóló 10/2016. (XI. 14.) számú MEKH rendelet és a villamos energia rendszerhasználati díjak, csatlakozási díjak és külön díjak mértékéről szóló 15/2016. (XII. 20.) számú MEKH rendelet előírásai, valamint a villamosenergia-ellátási szabályzatok (MAVIR Zrt. Üzemi Szabályzat, Üzemi Szabályzat Melléklete, MAVIR Zrt. Irányelvek Rendszere, Kereskedelmi Szabályzat valamint az Elosztói Szabályzat) és Társaságunk Elosztói Üzletszabályzata előírásai szerint történik.

1 / 6

Ügyintéző neve:

Nagy Tibor

Ügyintéző e-mail címe:

tibor.nagy7@eon-hungaria.com

Ügyintéző telefonszáma:

+36 30 4712704

Iktatószám: *338853.1.1*

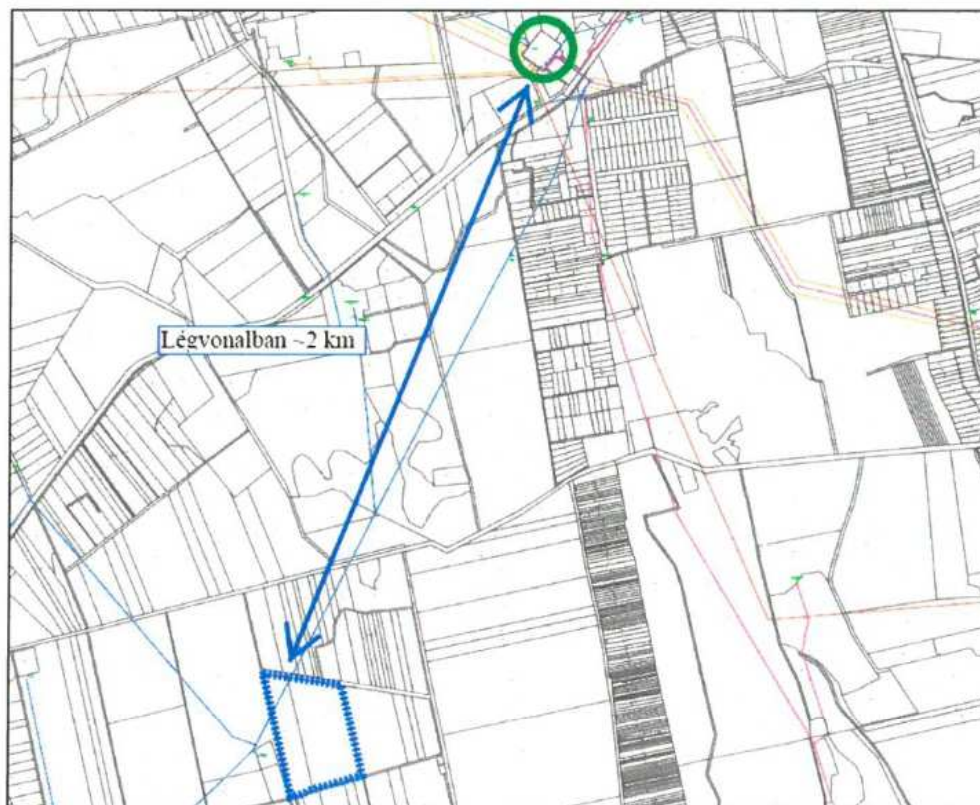
Management:
Nagy Géza
Haraszi Judit
Németh Imre
Somodi Gábor

Székhely:
4024 Debrecen
Kossuth u. 41.
Debreceni Törvényszék Cégbírósága
Cg. 09-10-000064

2. Hálózati csatlakozás:

Csatlakozási pont az 1. pontban leírt kiserőmű számára: „Mátészalka” alállomás új, 22 kV-os leágazása.

Csatlakozási pont kerekített EOV koordinátái: 893037; 293356



A kiserőmű csatlakozási pontjának megtáplálása:

Normál üzemállapotban a „Mátészalka” alállomás új, 22 kV-os leágazásából történik.

A számítások eredményei:

Az ügyfél tulajdonában lévő berendezéseket zárlati szilárdság szempontjából független szakértővel kell felülvizsgáltatni.

Hálózat számító szoftverrel elvégzett számítás szerint az 1. pontban meghatározott paraméterekkel rendelkező kiserőműnek a telepítési hely -2 km távolságában tudunk csatlakozási pontot biztosítani.

A kiserőmű 7 MVA-es teljesítményét a jelen tájékoztatóban foglalt feltételek teljesítése esetén tudjuk fogadni. Minden, normáltól eltérő üzemállapotban a kiserőműnek le kell válnia a közcélú hálózatról, melyet az üzemviteli megállapodásban is rögzíteni szükséges.

3. A kiserőmű közcélú hálózati csatlakozásának műszaki feltételei:

- „Mátészalka” alállomásban egy új 22 kV-os leágazást kell kiépíteni.
- A kiserőmű mérő/fogadó állomásának betápláló mezőjéből védelem indult jelzés átvitelét kérjük a „Mátészalka” alállomásba.
- A tervezett kiserőművek (Nyírmeggyes 089/5-6 és 091/5-6 hrsz-ú) területén elhelyezett termelői tulajdonú kapcsolóállomásban (továbbiakban kapcsolóállomás[ban]) olyan kapcsolóberendezést kell elhelyezni, amely biztosítja a termelői vezeték és az ingatlanokon létesítendő két kiserőmű csatlakoztatását. A kapcsolóállomás üzemeltetésére a két kiserőműnek együttműködési megállapodást kell kötnie. A kapcsolóállomás kapcsolóberendezésének szabad leágazásaiból indítandók a kooperációt biztosító termelői tulajdonú kábelek.
- Felhívjuk a figyelmet, hogy az alállomási ívöltő tekercesek (továbbiakban kompenzáló berendezés[ek]) elsődlegesen a közcélú vezetékek kapacitív töltőáramának kompenzálását szolgálják. Amennyiben az alállomás jelenlegi kompenzáló berendezéseivel a kiserőmű tulajdonú kábelek kapacitív töltőáram nem kompenzálható (pl. a jelenlegi hálózati üzemiállapotok és a jövőbeli közcélú hálózati fejlesztések figyelembevételével), akkor kihelyezett kompenzáló berendezést kell alkalmazni, vagy ha a kihelyezett kompenzáló berendezés nem megvalósítható, akkor az alállomási kompenzáló berendezések kapacitását kell megnövelni a berendezések cseréjével. Az alállomási kompenzáló berendezések cseréjét mindkét kompenzáló mezőben el kell végezni. **A kihelyezett kompenzáló berendezés létesítésének, vagy az alállomási kompenzáló berendezések cseréjének költsége a kiserőmű beruházóját terheli.** A pontos műszaki tartalmat (ívöltő tekerces, csillagpontképző transzformátor, védelem, automatika stb.) az Elosztói engedélyes alállomási szakterületével egyeztetni szükséges.

Csatlakozási pont és tulajdonjogi határ: az alállomás új 22 kV-os leágazásába kapcsolódó termelői kábel áramkötésein.

- Az Önök által meghatározott napelem park telepítési helyszínén, vezetékjogi engedéllyel rendelkező távvezetékek találhatóak. A napelem park elrendezésének tervezésekor, a nyomvonal biztonsági övezetét javasoljuk szabadon hagyni, a távvezetékek karbantartási munkálatainak elősegítése, esetleges vezeték szakadás károsító hatásának csökkentése és a távvezetékek árnyékhatásának elkerülése érdekében.
- A kiserőmű villamos betáplálása céljából a kiserőműtől a csatlakozási pontig 22 kV-os termelői vezetékot kell létesíteni, amely a kiserőmű társaság beruházásában létesül, és üzemeltetésében, tulajdonában marad.
- A hálózati csatlakozás kapcsán kötetendő üzemviteli megállapodásban rögzíteni kell, hogy az elszámolási mérés ellenőrzése céljából díjmentes szakmai jogot biztosít Társaságunknak a mindenkori tulajdonos.
- **A hálózati csatlakozásra (Csatlakozási terv) műszaki tervet kell készíteni.** A Műszaki tervet felülvizsgálat és jóváhagyás céljából **2 példányban** nyomtatva, illetve 1 példányt elektronikus adathordozón kell benyújtani Társaságunkhoz.
- A kiserőmű nagysága miatt az elszámolási mérés az Elosztói Szabályzat előírásainak értelmében a MAVIR hatáskörébe tartozik. Az elszámolási mérési rendszerrel szemben támasztott követelmények kialakítása kérdésében a csatlakozási terv készítés időszakában egyeztetés szükséges az MAVIR Zrt. Mérési osztályával.

3 / 6 

- Az 15/2016. (XII. 20.) MEKH rendelet alapján a kiserőmű beruházója az Elosztói Engedélyes részére az alábbi tevékenységekért díjat köteles fizetni:
 - a kiserőművi igénybejelentésére vonatkozó tájékoztató elkészítéséért, a díj mértéke kiserőművenként: 142 032 Ft + Áfa,
 - a megvalósíthatósági tanulmány vagy csatlakozási terv felülvizsgálati díj mértéke kiserőművenként: 177 540 Ft + Áfa.
- Ha a kiserőmű üzemeltetője saját fogyasztói berendezéseivel szigetüzemet is kíván tartani, ezt a szándékát a tervben jeleznie kell.
- A kiserőművet minimálisan az Elosztói Szabályzat előírásainak megfelelő védelem–automatika funkciókkal kell ellátni.
- A kiserőműveket olyan védelmi rendszerrel kell ellátni, mely megvédi azt a hálózat üzeméből következő terhelésektől, ki- és visszakapcsolásoktól, továbbá megakadályozza a kommunális szigetüzem kialakulását. A kiserőmű belső hálózatát – reteszeléssel – úgy kell kialakítani, hogy a hálózati feszültség megszűnése esetén annak külső fogyasztói hálózattal történő párhuzamos üzemét – semmilyen körülmények között – ne tegye lehetővé!
- A kiserőmű szinkronozása:
 - automatikusan történhet a feszültség megjelenéséhez képest késleltetéssel, ha a kiserőmű lekapcsolódását a közcélú hálózaton fellépő védelmi működés, vagy üzemzavar okozta,
 - a szinkronozás csak az illetékes üzemirányító előzetes engedélyével történhet, ha a kiserőmű lekapcsolódását saját zárlatból adódó védelmi működés okozta.
- A hálózati üzem sajátossága, hogy a múltó zárlatok, védelmi működések esetén automatikus visszakapcsolást alkalmazunk.
- A közcélú hálózat tervezését, kivitelezését Társaságunk általi minősítéssel rendelkező tervezőnek, kivitelezőnek kell elvégeznie.
- **A megfelelő minősítéssel rendelkező tervező a tervezési folyamat megkezdésekor, egyeztetés céljából, keresse meg az Elosztói engedélyes Alállomási Osztályának illetékes képviselőjét. Az egyeztetés során a csatlakozási pont, például a terepviszonyok miatt módosulhat. A hálózati csatlakozás tervezéséhez a tervező kérésére megadjuk a tervezés kiinduló adatait.**
- A 40/2017 NGM rendelet alapján a kiserőmű jelentős villamos berendezés, amit úgy kell megtervezni, létesíteni, üzembe helyezni, üzemeltetni, átalakítani, javítani, rendszeresen karbantartani, üzemen kívül helyezni és megszüntetni, hogy az megfeleljen a rendelet 1. mellékletben (VMBSZ) meghatározott műszaki biztonsági követelményeknek, valamint a környezetvédelmi, tűzvédelmi, katasztrófavédelmi és munkavédelmi jogszabályokban előírtaknak. (<https://www.eon.hu/hu/lakossagi/aram/muszaki-ugyek.html>)
- Annak érdekében, hogy a közcélú elosztóhálózatokon be lehessen tartani szabványban előírt felharmonikus tartalmat, valamint villogásmértéket a tervezett kiserőmű által keltett zavarok egyenként és összességében sem haladhatják meg a vonatkozó MSZ EN 50160 szabvány előírásait. Fotovillamos rendszerekben alkalmazott inverterek esetében a felharmonikus kibocsátásnak az MSZ EN 61727 szabvány előírásainak is meg kell felelnie.

- A fenti minőségi paraméterek mérhetősége céljából a csatlakozási pont közelében sorkapcsokra kivezetett mérési pontokat kell kialakítani.
- A termelőegységek hálózati csatlakozási követelményeire vonatkozó üzemi és kereskedelmi szabályzat létrehozásáról szóló, 2016/631 számú EU rendelet 40. cikke alapján a kiserőműnek köteles biztosítani a rendelet villamosenergiatermelő létesítményekre vonatkozó követelményeit. A rendelet 41. cikke alapján az érintett Rendszerüzemeltető az előírt követelményeknek való megfelelést előírja, illetve ellenőrzi. Jelen kiserőmű „C” kategóriába sorolandó.

4. A közcélú hálózati beavatkozás pénzügyi feltételei:

A 10/2016. (XI. 14.) számú MEKH rendelet alapján a csatlakozási díj mértéke erőmű esetében a közcélú hálózaton szükséges átalakítások költsége (27. § (1)).

A közcélú hálózati eszközökben végzendő beavatkozások becsült költsége:

Új 22 kV-os leágazás kiépítése	41.500.000 Ft+ÁFA
--------------------------------	--------------------------

Összesen (a két kiserőműre):	41.500.000 Ft+ÁFA
-------------------------------------	--------------------------

A becsült csatlakozási díj nem tartalmazza az esetlegesen szükséges állomási kompenzáló berendezések cseréjét. Ezen berendezések cseréjének szükségessége, becsült költsége a 3. pontban foglalt egyeztetést követően adható meg.

A csatlakozási díjat a közcélú beruházás elindítását megelőzően kell megfizetni.

Az ügyfél nem fizet csatlakozási díjat, ha elvégezteti a közcélú beruházást. A megvalósított közcélú műszaki tartalmat értéken, térítés nélkül kell átadni Társaságunk részére. Amennyiben a csatlakozási díjkezdvezményt igénybe kívánják venni, akkor ezt a lehetőséget nem tudjuk biztosítani.

A csatlakozási ponttól szükséges fejlesztések elvégzése ügyfelünk feladata.

5. A kiserőmű csatlakozásának további feltételei:

- A hálózati csatlakozási szerződés megkötéséhez az erőműre vonatkozó alábbi dokumentumok eredeti vagy hiteles másolati példányát kell benyújtani Társaságunkhoz:
 - 30 napnál nem régebbi cégkivonat
 - Jogerős környezetvédelmi határozat, amennyiben azt külön jogszabály előírja.
 - Az Elosztói engedélyes által elfogadott villamos hálózati csatlakozási terv
- A hálózati együttműködés zavartalan kialakítása érdekében Társaságunk igényt tart a hálózati csatlakozási terv, a villamos kiviteli terv és az energiaelszámolási (mérési) terv egyeztetésére és jóváhagyására. Kivitelezés csak Társaságunk által jóváhagyott tervek alapján történhet. Jóváhagyás nélküli megvalósulásból adódó esetleges többlet költségért nem vállalunk felelősséget.
- A hálózathasználat feltétele:
 - A kiserőmű tulajdonosa, üzemeltetője és az Elosztói engedélyes között megkötött Hálózati csatlakozási szerződés, Hálózathasználati szerződés és Üzemviteli Megállapodás megléte.

- Villamosenergia vételezésre, valamint a betáplálásra vonatkozó kereskedelmi szerződések megléte a próbaüzem idejére is.
- A Magyar Energetikai és Közmű-szabályozási Hivatal által a kiserőműre kiadott Kiserőművi összevont engedély megléte
- A kiserőmű és csatlakozás üzembehelyezési eljárásának lefolytatása a villamosenergia ellátási szabályzatokban foglaltak szerint.

A kiserőműves csatlakozás biztosításának határidejével kapcsolatban tájékoztatásul közöljük, hogy az általunk elvégzendő beavatkozásokhoz a hálózatcsatlakozási szerződés megkötésétől és a csatlakozási díj számlánkra történő megérkezésétől számítva 24 hónap időtartamra van szükségünk.

Jelen tájékoztató érvényessége 3 hónap. Ezen időszak alatt kell benyújtani a kiserőmű csatlakozási tervét jóváhagyásra Társaságunkhoz, ellenkező esetben a csatlakozási eljárás megszűnik.

Melléletek:

Kiserőmű csatlakozások alállomási szempontú előírásai

Üdvözlettel:


Nagy Géza
vezérigazgató
E.ON Tiszántúli Áramhálózati Zártkörűen Működő Részvénytársaság


Nagy Balázs Győző
áramhálózati főmérnök

Kapják:

Címzett + melléletek
E.ON Tiszántúli Áramhálózati Zrt. Áramhálózati Üzem Nyíregyháza
E.ON Tiszántúli Áramhálózati Zrt. Üzemirányítási Osztály
E.ON Tiszántúli Áramhálózati Zrt. Alállomási Osztály

Nyilatkozat

Alulírott **Helionergy Leda Korlátolt Felelősségű Társaság** (Cg. 01 09 373068; székhely: 1084 Budapest, Déri Miksa utca 6. 1. lház. 2. em. 2.; adószám: 28765327-2-42.; statisztikai számjele: 28765327-3511-113-01. képviseletében: Kiani Milán Dániel önálló cégjegyzési joggal rendelkező ügyvezető) a jelen okirat aláírásával a mai napon az alábbi

nyilatkozatot

teszem, a Helionergy Leda Kft. beruházásban **Nyírmeggyes 089/3,5,6 – 6MW és 091/5-6 – 4 MW** hrsz. területeken megvalósuló napelemes kiserőművek a 299/2017. (X. 17.) Korm. rendelet értelmében nem részesülnek kötelező átvételben vagy zöld prémium típusú támogatásban, valamint nincs folyamatban ezen helyszínek pályáztatása a fent megnevezett tendereken. Így a 299/2017. (X. 17.) Korm. rendelet összeszámítási szabályai szerint a megadott teljesítményű erőműveket nem szükséges figyelembe venni a Nyírmeggyesen megvalósuló erőművek összevont vizsgálata során.

A Magyar Energetikai és Közmű-szabályozási Hivatal honlapján megtalálható a fent nevezett METÁR rendszerhez tartozó EOVS csatlakozási pontok adatbázisa, excel formátumban (<http://mekh.hu/interaktiv-terkepen-a-metar-eov-csatlakozasi-pontok>), ezen táblázat (METÁR EOVS csatlakozási pontok adatbázisa (XLSX / 60,6 KB)) nem tartalmazza a két helyszín koordinátáit.

Kelt: Budapest, 2022.11.04.

.....
Helionergy Leda Kft. beruházó
képv.: Kiani Milán Dániel ügyvezető

Előttünk, mint tanúk előtt:

Tanú 1.:

Név: FARAGÓ ORSZYKA

Cím: 2330 DUNAVARSÁLY HÖLVÉD 13.

Aláírás: Faragó Orsolya

Tanú 2.:

Név: VÍGY CSILLA

Cím: 8999 ZALALÖVŐ HUNYADI U. 26/A

Aláírás: Vigny

4.4. Területrendezési hatósági engedély

Szabolcs-Szatmár-Bereg Megyei Kormányhivatal Állami Főépítészeti Irodája a „Szabolcs-Szatmár-Bereg Megyei Tervben nem szereplő térségi jelentőségű egyedi építmény – napelempark létesítmény – területi elhelyezéséhez (beillesztésre) irányuló területrendezési hatósági eljárás,, tárgyában, térségi területfelhasználási engedélyről annak helyt adó határozatot adott ki SZ/4ÁF/00164-12/2022 ügyiratszámom. A határozat 2022. december 13-án véglegessé vált. Így településrendezési eszközben történő beépítése, megjelenítése jogszerű.



SZABOLCS-SZATMÁR-BEREG MEGYEI KORMÁNYHIVATAL

Ügyiratszám:	SZ/4ÁF/00164-12/2022.	Tárgy:	Szabolcs-Szatmár-Bereg Megyei
Ügyintéző:	Kótai Csaba		Tervben nem szereplő térségi
Telefon:	+36-42/795-691		jelentőségű egyedi építmény –
			napelempark létesítmény – területi
			elhelyezéséhez (beillesztésére)
			irányuló területrendezési hatósági
			eljárás- Térségi területfelhasználási
			engedély

HATÁROZAT

Az állami főépítészeti hatáskörben eljáró Szabolcs-Szatmár-Bereg Megyei Kormányhivatal Állami Főépítészeti Iroda (a továbbiakban: Iroda) Nyírmeggyes Község Önkormányzat Polgármestere (4722 Nyírmeggyes, Petőfi S. u.6. - a továbbiakban: Engedélyes) által benyújtott kérelmének

helyt ad.

A Pest Megyei Terület-, Település-, Környezet Tervező és Tanácsadó Kft. (1085 Budapest, Kőfaragó u. 9. IV. emelet) Károlyi János (TR) területrendező vezető tervező által kidolgozott „Nyírmeggyes területén tervezett napelempark és kiserőmű Területi(környezeti, társadalmi, gazdasági) hatásvizsgálat” megnevezésű, 2022. november hó keltezésű dokumentációban szereplő a Nyírmeggyes 089/3, 089/5, 089/6 és 091/5, 091/6 hrsz.-ú ingatlanokra érvényesíthetően a Szabolcs-Szatmár-Bereg Megyei Önkormányzat Közgyűlésének Szabolcs-Szatmár-Bereg Megye Területrendezési Tervéről szóló 5/2020. (VI.26.) önkormányzati rendelete (a továbbiakban: SZSZBM TrT.) Térségi Szerkezeti Tervén a nem szereplő egyedi építmény - naperőműpark létesítmény- területi elhelyezéséhez a kérelmezett

térségi területfelhasználási engedélyt az Iroda az alábbi feltételekkel megadja.

A településrendezési eszközökben kijelölt kiserőmű (napelempark) létesítmény Nyírmeggyes 089/3, 089/5, 089/6 és 091/5, 091/6 hrsz.-ú ingatlanokon térségi jelentőségű napelempark is megvalósítható a megyei területrendezési terv előzetes módosítása nélkül.

A térségi területfelhasználási engedély az engedélynek megfelelő településrendezési eszközök elkészültéig, de legfeljebb 5 évig érvényes. Az engedély kérelemre további egy évvel meghosszabbítható.

Az Iroda felhívja az Engedélyes figyelmét arra, hogy a térségi területfelhasználási engedély nem mentesíti az egyéb vonatkozó jogszabályi rendelkezések megtartása alól.

A térségi területfelhasználási engedéllyel érintett területre vonatkozó részletes helyi építési szabályozási előírásokat a településrendezési eszközökben határozzák meg.

A területrendezési hatósági eljárás során vizsgált szakkérdésekre adott szakmai vélemények, megállapítások, kikötések, feltételek és követelmények:

1. Szabolcs-Szatmár-Bereg Megyei Kormányhivatal Környezetvédelmi, Természetvédelmi és Hulladékgazdálkodási Főosztály Komplex Engedélyezési, Természetvédelmi és Nyilvántartási Osztály 2022.november 24-én kelt, 4567-5/2022. ügyiratszámú szakhatósági állásfoglalása:

Állami Főépítészeti Iroda
4400 Nyíregyháza, Hősök tere 5. 4401 Nyíregyháza, Pf.: 199. Telefon: 42/795-691 Fax: 42/599-309
KRID: 528363978 E-mail: allami.foepitesz@szabolcs.gov.hu Honlap: http://www.kormanyhivatal.hu

„A Főosztály a mellékelt területi hatásvizsgálat (készített: Pest Megyei Terület-, Település-, Környezet Tervező és Tanácsadó Kft. (1085 Budapest, Kőfaragó u. 9. IV. em.; készült: Budapest, 2022. november), valamint a rendelkezésre álló egyéb adatok alapján környezetvédelmi, természetvédelmi és tájvédelmi szempontból a módosításhoz **hozzájárul.**”

2. Szabolcs-Szatmár-Bereg Megyei Kormányhivatal Építésügyi és Örökségvédelmi Főosztály Építésügyi, Építésfelügyeleti és Örökségvédelmi Osztály 2022. november 23-án kelt, SZ/106/01411-2/2022. ügyiratszámú véleménye:

„ A beruházással érintett területen nyilvántartott régészeti lelőhely, műemlék, műemléki terület nem található.

A tervezett módosítások a kulturális örökségvédelem érdekeit nem sértik. A tervezett módosítások ellen nem emelek kifogást.”

3. Hajdú-Bihar Megyei Kormányhivatal Agrárügyi Főosztály Erdőfelügyeleti Osztály 2022. november 23-án kelt, HB/15-ERD/21350-2/2022. ügyiratszámú állásfoglalást adja:

„ **Az erdészeti hatóság feltétel előírása nélkül hozzájárul a tárgyi ügyben szereplő módosításokhoz.**”

4. Szabolcs-Szatmár-Bereg Megyei Kormányhivatal Földhivatali Főosztály Földügyi Igazgatási Osztály 2022. november 18-án kelt, 26084/7/2022. ügyiratszámú iratában az alábbi nyilatkozatot teszi:

„ - A módosítás tárgyát képező beruházás termőföld területeket érint, ezért a termőföldek igénybevétele az ingatlanügyi hatóság által kiadott végleges más célú hasznosítást engedélyező határozat alapján kezdhető meg, illetve a határozatban foglalt előírásoknak megfelelően valósítható meg.

- Az ingatlanügyi hatóság engedély nem mentesít a szükséges más hatósági engedélyek megszerzésének kötelezettsége alól.

- A termőföld engedély nélküli, vagy az engedély előírásaitól eltérő más célú hasznosítása az eredeti állapot helyreállításának elrendelését, illetve földvédelmi bírság kiszabását vonja maga után.

- A beruházást úgy kell megvalósítani, hogy az az érintett területekkel szomszédos termőföldek megfelelő mezőgazdasági hasznosítását ne akadályozza.”

5. Szabályozott Tevékenységek Felügyeleti Hatósága Bányászati és Gépipari Főosztály Miskolci Bányafelügyeleti Osztály 2022. november 23-án kelt, SZFH-BANYASZ/13444-2/2022. ügyiratszámú végzésében a tárgyi engedélyezési eljárásban a szakkérdés vizsgálatára irányuló eljárását megszünteti.

6. Hajdú-Bihar Megyei Kormányhivatal Közlekedési, Műszaki Engedélyezési, Mérésügyi és Fogyasztóvédelmi Főosztály Mérésügyi és Műszaki Biztonsági Osztály 2022. november 21-én kelt, HB/18-MMBO/03524-2/2022. ügyiratszámú szakvéleményét adja:

- „ A villamosenergia-ipari építésügyi hatósági engedélyezési eljárásokról szóló 382/2007. (XII. 23.) Korm. rendelet (a továbbiakban: Vhr.) szerint a tervezett 49,950 MW összteljesítményű naperőmű építési engedélyezését a Hajdú-Bihar Megyei Kormányhivatal Közlekedési, Műszaki Engedélyezési, Mérésügyi és Fogyasztóvédelmi Főosztály Mérésügyi és Műszaki Biztonsági Osztálynál (a továbbiakban: Hatóság) kell kérelmezni.

Nyírmeggyes Község Településrendezési Tervének módosításához
EGYSZERŰSÍTETT ELJÁRÁS – JÓVÁHAGYOTT DOKUMENTÁCIÓ

3

SZ/4ÁF/00000164-12/2022.

- A tervezésnél és kivitelezésnél be kell tartani a Villamosmű Műszaki-Biztonsági Követelményei Szabályzat hatályba léptetéséről szóló 8/2001. (III. 30.) GM rendelet és a villamosművek, valamint a termelői, magán- és közvetlen vezetékek biztonsági övezetéről szóló 2/2013. (I. 22.) NGM rendelet, a Vhr., és a villamos energiáról szóló 2007. évi LXXXVI. törvény vonatkozó előírásait.
- Amennyiben a tervezett napelemes kiserőmű megépítése termőföldet vesz igénybe, a termőföld védelméről szóló 2007. évi CXXIX. törvény 10.§ (3) bekezdése alapján a Hatóság az építési engedélyezési eljárást a termőföld végleges más célú hasznosításának engedélyeztetéséről szóló véglegessé vált ingatlanügyi hatósági határozat birtokában folytatja le.,

**7. Szabolcs-Szatmár-Bereg Megyei Kormányhivatal Népegészségügyi Főosztály
Közegészségügyi Osztály 2022. november 21-én kelt, SZ/NEF/1424-2/2022. ügyiratszámú
szakvéleménye:**

„Nyírmeggyes 089/3, 089/5, 089/6 és 091/5, 091/6 hrsz.-ú ingatlanokon tervezett napelempark és kiserőmű beillesztése a Szabolcs-Szatmár-Bereg Megyei Területrendezési Tervébe történő egyeztetési anyag szerinti beillesztéséhez környezet-egészségügyi hozzájárulok.”

A területrendezési hatósági eljárás során eljárási költség nem merült fel.

A határozat a közléssel végleges, ellene fellebbezésnek helye nincs.

A határozat ellen önálló jogorvoslatnak van helye, a véglegessé vált döntés ellen közigazgatási per kezdeményezhető a Szabolcs-Szatmár-Bereg Megyei Kormányhivatal (4400 Nyíregyháza Hősök tere 5.) ellen indított keresettel. A keresetlevelet a vitatott közigazgatási cselekmény – döntés - közlésétől számított harminc napon belül kell a Debreceni Törvényszékhez (4025 Debrecen, Széchenyi u. 9.) címzett, de a vitatott cselekményt megvalósító közigazgatási szervnél (Szabolcs-Szatmár-Bereg Megyei Kormányhivatal Állami Főépítészeti Iroda (4400 Nyíregyháza, Hősök tere 5.) benyújtani postai vagy elektronikus úton.

Természetes személy a keresetlevelet személyesen vagy ajánlott küldeményként postai úton is előterjeszheti. Jogi képviselő nélkül eljáró felperes a keresetlevelet jogszabályban meghatározott nyomtatványon is előterjeszheti.

A postai úton történő előterjesztés esetén a keresetlevelet eggyel több példányban kell benyújtani, mint ahány fél a perben érdekelt; ha több félnek közös képviselője van, részükre együttesen egy példányt kell számításba venni. A keresetlevél mellékleteinek egy-egy másolatát csatolni kell a keresetlevél többi példányához is.

A jogi képviselővel eljáró fél, valamint a gazdálkodó szervezet - mint az E-ügyintézési tv. alapján elektronikus úton történő kapcsolattartásra kötelezett – minden beadványt, így a keresetlevelet is kizárólag elektronikusán, az E-ügyintézési tv.-ben és végrehajtási rendeleteiben meghatározott módon nyújthat be a bírósághoz, és a bíróság is elektronikusán kézbesít a részére.

A jogi képviselő nélkül eljáró felperes a keresetlevelet jogszabályban meghatározott nyomtatványon is előterjeszheti. Amennyiben a személyesen eljáró természetes személy az elektronikus kapcsolattartási módot választja, beadványait Ügyfélkapu igénybevételeivel nyújthatja be és a bíróság is elektronikusán kézbesít a részére.

A keresetlevél a <https://e-kormanyablak.kh.gov.hu/client/> oldalon található IKR rendszer használatával nyújtható be az elsőfokú közigazgatási határozatot hozó szervnél.

Nyírmeggyes Község Településrendezési Tervének módosításához
EGYSZERŰSÍTETT ELJÁRÁS – JÓVÁHAGYOTT DOKUMENTÁCIÓ

4

SZ/4ÁF/00000164-12/2022.

A keresetlevél benyújtásának a közigazgatási cselekmény hatályosulására halasztó hatálya nincs, azonban a bíróságtól azonnali jogvédelem keretében kérhető a halasztó hatály elrendelése. Az azonnali jogvédelem iránti kérelemben részletesen meg kell jelölni azokat az indokokat, amelyek az azonnali jogvédelem szükségességét megalapozzák, és az ezek igazolására szolgáló okiratokat csatolni kell. A kérelmet megalapozó tényeket valószínűsíteni kell.

Amennyiben egyik fél sem kérte tárgyalás tartását, és azt a bíróság sem tartja szükségesnek, a bíróság az ügy érdemében tárgyaláson kívül határoz. Tárgyalás tartását a felperes a keresetlevélben kérheti.

A közigazgatási jogvita elbírálása iránti közigazgatási per illetéke 30 000 forint. A közigazgatási bírósági eljárásban a feleket vagyoni és jövedelmi viszonyaikra tekintet nélkül illetékfeljegyzési jog illeti meg, az illetéket utólag a bíróság felhívására kell megfizetni.

INDOKOLÁS

A területrendezési hatósági eljárásokról szóló 76/2009. (IV.8.) Korm. rendelet (továbbiakban: Eljr.) 1.§ (1) c) pontja és a 3.§ (3) bekezdése alapján az Engedélyes kérelmére a SZSZBM TrT. hatálya alá tartozó – mivel 5-50 MW közötti névleges teljesítőképességű erőműről van szó – Nyírmeggyes 089/3, 089/5, 089/6 és 091/5, 091/6 hrsz.-ú ingatlanokra érvényesíthetően SZSZBM TrT. Térségi Szerkezeti Tervem nem szereplő egyedi építmény – kiserőmű (naperőműpark) létesítmény- területi elhelyezéséhez területrendezési hatósági eljárás indult.

Az Iroda megállapította, hogy a 2022. október 28-án érkezett kérelem és mellékletét képező dokumentáció hiányos, ezért 2022. november 2. keltezésű, SZ/4ÁF/00164-2/2022. ügyiratszámú iratában hiánypótlásra szólította fel az Engedélyest.

Az Engedélyes által 2022. november 11-én megküldött kiegészített dokumentáció megfelelt az Eljr. 3. § (4) bekezdés c), ezen belül a ca) és cb) pontjaiban meghatározott tartalmi követelményeknek.

A Területi Hatásvizsgálati dokumentációt Károlyi János (TR 13-1017) jogosultsággal rendelkező területrendező vezető tervező készítette.

Az Iroda megállapította továbbá, hogy a kérelem szerinti kiserőmű (naperőműpark) létesítmény nem szerepel a SZSZBM TrT. Térségi Szerkezeti Tervén.

A területfejlesztési koncepció, a területfejlesztési program és a területrendezési terv tartalmi követelményeiről szóló 218/2009. (X.6.) Korm. rendelet 7. melléklet II. A)1.2.2.10. pontja alapján a kiserőmű (naperőműpark) létesítmény térségi egyedi építmény.

Az Eljr. 4. § (1) bekezdése alapján az eljáró hatóságnak vizsgálnia kell a 2. sz. mellékletében meghatározott feltételek esetén az ott meghatározott szakkérdést. Figyelemmel arra, hogy a szakkérdések vizsgálatához szükséges humán erőforrással (szakmai ismeretekkel) az Iroda nem rendelkezik, a Területrendezési Hatásvizsgálati dokumentáció megküldése mellett az Iroda 2022. november 16. napján kelt, SZ/4ÁF/00164-4/2022. számú ügyiratában megkereste a szakmai ismeretekkel rendelkező osztályokat szakmai véleményük megkérése céljából.

Az eljárásban részt vevő kormányhivatali szervezeti egységek szakmai válaszainak indokolása:

- Szabolcs-Szatmár-Bereg Megyei Kormányhivatal Környezetvédelmi, Természetvédelmi és Hulladékgazdálkodási Főosztály Komplex Engedélyezési, Természetvédelmi és Nyilvántartási Osztály** 2022.november 24-én kelt, 4567-5/2022. ügyiratszámú szakhatósági állásfoglalásának indokolása:

„ A Főosztályhoz szakkérdés vizsgálata iránti megkeresés érkezett Nyírmeggyes 089/3, 089/5, 089/6, 091/5, 091/6 hrsz.-ú területen tervezett 10 MW beépített összteljesítményű napelemes kiserőműnek a Szabolcs-Szatmár-Bereg Megyei Területrendezési Tervbe történő beillesztése tárgyában.

A beillesztés a térségi szerkezeti terven a tervezett erőmű piktogrammal történő ábrázolásával és a SZSZBMTTrT mellékletében szöveges megjelenítéssel történik.

A tulajdoni lapok adatai szerint a beruházással érintett földrészek együttes területe: 24,1925 ha.

A fenti hrsz.-ú ingatlanok nem tartoznak az országos jelentőségű védett természeti- és NATURA 2000 területek közé, nem képezik részét a Nemzeti Ökológiai Hálózatnak.

A szántó, gyümölcsös illetve fásított terület művelési ágú ingatlanok jelenleg szántóként és gyümölcsösöként hasznosulnak. A termőföld napelempark célra történő hasznosítására vonatkozó engedély kiadására került. A területen védett faj előfordulásáról a Főosztálynak nincs információja.

A hatásvizsgálat alapján a beruházás megvalósítása jelentős kedvezőtlen környezeti hatással nem jár.

Környezet-természet- és tájvédelmi szempontból a napelemes erőmű építése céljából tervezett módosítással kapcsolatban kizáró ok nem merült fel.

A Főosztály a napelemes kiserőmű építése és üzemelése során a 9. fejezetben részletezett természetvédelmi intézkedések figyelembevételét, megvalósítását szükségesnek tartja.

A Főosztály hatáskörét a területrendezési hatósági eljárásokról szóló 76/2009. (IV.8.) Korm. rendelet 2. sz. melléklet 2. pontja állapítja meg."

2. Szabolcs-Szatmár-Bereg Megyei Kormányhivatal Nyíregyházi Járási Hivatala Hatósági Főosztály Építésügyi és Örökségvédelmi Osztály 2022. november 23-án kelt, SZ/106/01411-2/2022. ügyiratszámom véleményét megadta, nem indokolta.

3. Hajdú-Bihar Megyei Kormányhivatal Agrárügyi Főosztály Erdőfelügyeleti Osztály 2022. november 23-án kelt, HB/15-ERD/21350-2/2022. ügyiratszámú állásfoglalásának indokolása:

„Az erdészeti hatóság a kérelem mellékleteként benyújtott dokumentáció, valamint nyilvántartása, az Országos Erdőállomány Adattár (továbbiakban: Adattár) adatai alapján megállapította, hogy a tervezett beruházás az erdőről, az erdő védelméről és az erdőgazdálkodásról szóló 2009. évi XXXVII. törvény (továbbiakban: Évt) 6.§ (1) bekezdés a) pontja szerinti erdőnek minősülő területet és a 13.§ (1) bekezdés g) pontja szerinti erdőgazdálkodási tevékenységet közvetlenül szolgáló földterületet érint.

Az erdőként nyilvántartott területek elhelyezkedése a www.erdoterkep.nebih.gov.hu weblapon megtekinthető.

A termőföld védelméről szóló 2007. évi CXXIX. törvény 1.§ 4a) bekezdése szerint az erdészeti hatóság jogosult annak megállapítására és igazolására, hogy mely terület minősül az Évt-ben meghatározott erdőnek.

Fentiek alapján az erdészeti hatóság a rendelkező részben foglaltak szerint adta meg állásfoglalását.

Az erdészeti hatóság hatáskörét a földművelésügyi hatósági eljárásokról és igazgatási feladatokat ellátó szervek kijelöléséről szóló 383/2016. (XII.2.) Korm. rendelet 12. § (5) bekezdésének rendelkezése, illetékességét a 10.§-ának c) pontja és a 11.§ (1) bekezdése és a 2. számú melléklet 8. pontja állapítja meg.

Az erdészeti hatóság a szakkérdést a területrendezési hatósági eljárásokról szóló 76/2009. (IV. 8.) Korm. rendelet 2. sz. melléklet 5. pontja alapján vizsgálata meg."

4. Szabolcs-Szatmár-Bereg Megyei Kormányhivatal Földhivatali Főosztály Földügyi Igazgatási Osztály 2022. november 18-án kelt, 26084/7/2022. ügyiratszámú nyilatkozatának indokolása:

„A Nyírmeggyes 089/3, 089/5, 089/6 és 091/5, 091/6 hrsz.-ú ingatlanokon tervezett napelempark és kiserőmű beillesztése a Szabolcs-Szatmár-Bereg Megyei Területrendezési Tervbe tárgyában történt megkeresésükben, illetve a mellékelt területi hatásvizsgálati dokumentációban foglaltak szent a tervezett napelemez erőmű Nyírmeggyes település külterületén, a közhiteles ingatlan-nyilvántartás alapján – szántó, gyümölcsös, rét, fásított terület művelési ágú- termőföldön valósul meg.

A termőföld védelméről szóló 2007. évi CXXIX. törvény (a továbbiakban: Tfv.) 2. § 19. pontja alapján **„termőföld: az a földrészlet, amely a település külterületén fekszik, és az ingatlan-nyilvántartásban szántó, szőlő, gyümölcsös, kert, rét, legelő (gyep), nádas vagy fásított terület művelési ágban van nyilvántartva, kivéve, ha a földrészlet az Evt.-ben meghatározott erdőnek minősül;”**

A Tfv. 10. § (1) bekezdésében foglaltak szerint **„A termőföldet az ingatlanügyi hatóság engedélyével lehet más célra hasznosítani, ide nem értve a (2) bekezdésben meghatározott eseteket. Az engedély hiánya esetén más hatóságok által kiadott engedélyek nem mentesítik az igénybevevőt az e törvényben foglalt jogkövetkezmények alól. Az ingatlanügyi hatóság engedélye nem mentesít a szükséges más hatósági engedélyek megszerzésének kötelezettsége alól.”**

Hivatkozott jogszabály **9.§ (1) bekezdés a) pontja** szerint **„Termőföld más célú hasznosításának minősül a termőföld olyan időleges vagy végleges igénybevétele, amellyel a termőföld a továbbiakban mezőgazdasági hasznosításra időlegesen vagy véglegesen alkalmatlanná válik”.**

Az érintett termőföld területek végleges más célú hasznosítását az ingatlanügyi hatóság a hatásvizsgálati dokumentációban foglaltak szerint engedélyezte, ezért a beruházás az engedélyező határozatokban foglaltak szerint kezdhető meg, illetve valósítható meg.

A Tfv. 8.§ (2) bekezdése értelmében **„A szakhatósági állásfoglalás kialakítása során figyelemmel kell lenni továbbá arra, hogy a szakhatósági eljárás tárgyát képező földrészletekkel szomszédos termőföldek megfelelő mezőgazdasági hasznosítását a tervezett tevékenység, létesítmény ne akadályozza. ”, míg a 8/A. § előírja, hogy „Földvédelmi szakkérdés vizsgálata során a 8.§ (1)-(3) bekezdésében foglaltakat alkalmazni kell.”.**

A földművelésügyi hatósági és igazgatási feladatokat ellátó szervek kijelöléséről szóló 383/2016. (XII.2.) Korm. rendelet **3.§ (3) bekezdés b) pontja alapján** **„A földügyi igazgatási feladatkörében eljáró fővárosi és megyei kormányhivatal illetékességi területe a hatáskörébe tartozó ügyekben az adott megye (főváros) területére terjed ki.”** illetve a 37. § (1) bekezdése az ingatlan fekvése szerint illetékes, földügyi igazgatási hatáskörben eljáró fővárosi és megyei kormányhivatalt jelöli ki ingatlanügyi hatóságként.”

5. Szabályozott Tevékenységek Felügyeleti Hatósága Bányászati és Gépipari Főosztály Miskolci Bányafelügyeleti Osztály 2022. november 23-án kelt, SZFH-BANYASZ/13444-2/2022. ügyiratszámú végzésének indokolása:

„A Szabolcs-Szatmár-Bereg Megyei Kormányhivatala Állami Főépítészeti Iroda szakkérdés vizsgálatának kérésével kereste meg a Bányafelügyeletet, a Nyírmeggyes 089/3, 089/5, 089/6, 091/5 és 091/6 hrsz.-ú ingatlanokon tervezett napelempark és kiserőmű Megyei Területrendezési Tervbe való beillesztésére irányuló területrendezési hatósági eljárásban.

A megkeresésben hivatkozott területrendezési hatósági eljárásokról szóló 76/2009. (IV. 8.) Korm. rendelet 2. melléklete és az egyes közérdeken alapuló kényszerítő indok alapján eljáró szakhatóságok kijelöléséről szóló 531/2017. (XII.29.) Korm. rendelet 1. melléklet 5. „Területrendezési ügyek” pontja alapján a Bányafelügyelet szakkérdés vizsgálatra hatáskörrel nem rendelkezik. Tekintettel arra, hogy

Nyírmegyes Község Településrendezési Tervének módosításához
EGYSZERŰSÍTETT ELJÁRÁS – JÓVÁHAGYOTT DOKUMENTÁCIÓ

7

SZ/4ÁF/00000164-12/2022.

áttételnek helye nincs, a Bányafelügyelet az általános közigazgatási rendtartásról szóló 2016. évi CL. törvény (a továbbiakban: Ákr.) 17.§ alapján az eljárás megszüntetéséről döntött.

A Bányafelügyelet az Ákr. 25. § (1) bekezdés b) pontja alapján, a megkeresésre tájékoztatást adhat, mivel a megkereső szerv nem rendelkezik az eljáráshoz szükséges, a Bányafelügyelet nyilvántartásában lévő adatokkal.

A dokumentációhoz mellékelt térkép alapján a tervezésnél a szénhidrogén-szállító vezeték és bányászati hírközlő kábel védelmére kijelölt védőtávolságokat figyelembe vették, továbbá az érintett területen ásványi nyersanyag lelőhelyet és felszínmozgást nem tart nyilván a Bányafelügyelet.

A Bányafelügyelet hatáskörét a bányászatról szóló 1993. évi XLVIII. törvény (Bt.) 44. §-a, illetékességét a Bt. 43. § (1) bekezdése állapítja meg.”

6. Hajdú-Bihar Megyei Kormányhivatal Közlekedési, Műszaki Engedélyezési, Mérésügyi és Fogyasztóvédelmi Főosztály Mérésügyi és Műszaki Biztonsági Osztály 2022. november 21-én kelt, HB/18-MMBO/03524-2/2022. ügyiratszámú szakvéleményének indokolása:

„A Szabolcs-Szatmár-Bereg Megyei Kormányhivatal Állami Főépítési Iroda területrendezési hatósági eljáráshoz műszaki biztonsági szakkérdés vizsgálatát kérte a Hatóságtól.

A szakvéleményemet a területrendezési hatósági eljárásokról szóló 76/2009. (IV.8.) Korm. rendelet 2. melléklet 8. pontja alapján adtam ki.

Hatáskörömet és illetékességemet a Budapest Főváros Kormányhivatalának egyes ipari és kereskedelmi ügyekben eljáró hatóságként történő kijelöléséről, valamint a területi mérésügyi és műszaki biztonsági hatóságokról szóló 365/2016. (XI. 29.) Korm. rendelet 13. §-a, 22.§-a, valamint 1. számú melléklete határozza meg.

A szakkérdés vizsgálatokban a10/2022. (IX.22.) MvM utasítás 24.§-a alapján működtem közre.”

7. Szabolcs-Szatmár-Bereg Megyei Kormányhivatal Népegészségügyi Főosztály Közegészségügyi Osztály 2022. november 21-én kelt, SZ/NEF/1424-2/2022. ügyiratszámú szakvéleményét megadta, nem indokolta.

Az Iroda a szakkérdés vizsgálat során adott, **kizárólag területrendezési szempontú véleményeket befogadva**, a rendelkezésemre álló adatok birtokában, közigazgatási hatóságként a rendelkező részben foglaltak szerint döntöttem.

A területfejlesztésről és a területrendezésről szóló 1996. évi XXI. törvény (a továbbiakban: Tftv.) 23/D.§ (4) bekezdése értelmében a térségi területfelhasználási engedély megadása nem tagadható meg, mivel a kérelem szerinti javaslat - a szakkérdés vizsgálatok területrendezési szempontú megállapítására is figyelemmel – **összhangban van** a területrendezési követelményekkel.

Az engedély érvényességét és meghosszabbításának lehetőségét az Eljr. 4. § (6) bekezdése határozza meg.

Az Ákr. 116. § (4) bekezdése alapján a határozat ellen fellebbezésnek helye nincs.

Az Iroda a jogorvoslati jogokról a Tftv. 23/E.§, az Ákr. 116.§, és a közigazgatási perrendtartásról szóló 2017. évi I. törvény előírásai alapján rendelkezett.

Nyírmeggyes Község Településrendezési Tervének módosításához
EGYSZERŰSÍTETT ELJÁRÁS – JÓVÁHAGYOTT DOKUMENTÁCIÓ

8

SZ/4ÁF/00000164-12/2022.

Az Iroda hatáskörét a Tftv. 23/D. § (3) bekezdés, valamint az Eljr. 3. § (3) bekezdése, illetékességét a fővárosi és megyei kormányhivatalokról, valamint járási (fővárosi kerületi) hivatalokról szóló 86/2019 (IV.23) Korm. rendelet 2. § (1) bekezdése, valamint a főépítészti tevékenységről szóló 190/2009. (IX.15.) Korm. rendelet 7. § e) pontja állapítja meg.

Jelen irat az elektronikus ügyintézés és a bizalmi szolgáltatások általános szabályairól szóló 2015. évi CCXXII. tv. 52. § (2), valamint az Ákr. 4. § és 26. § (1) bekezdése alapján kizárólag elektronikus úton kerül továbbításra.

Nyíregyháza, 2022. december 13.

Román István
főispán
nevében és megbízásából:



Kóti Csaba
állami főépítész

* 25/1/1

Kapják:

Kérelmező: (erről értesül: hivatali kapu útján)

1. Nyírmeggyes Község Önkormányzatának Polgármestere

Szakkérdés vizsgálatban részt vevő szervek: (erről értesül: hivatali kapu útján)

2. Szabolcs-Szatmár-Bereg Megyei Kormányhivatal Környezetvédelmi, Természetvédelmi és Hulladékgazdálkodási Főosztály Komplex Engedélyezési, Természetvédelmi és Nyilvántartási Osztály
3. Szabolcs-Szatmár-Bereg Megyei Kormányhivatal Építésügyi és Örökségvédelmi Főosztály Építésügyi, Építésfelügyeleti és Örökségvédelmi Osztály
4. Hajdú-Bihar Megyei Kormányhivatal Agrárügyi Főosztály Erdőfelügyeleti Osztály
5. Szabolcs-Szatmár-Bereg Megyei Kormányhivatal Földhivatali Főosztály Földügyi Igazgatási Osztály
6. Szabályozott Tevékenységek Felügyeleti Hatósága Bányászati és Gépipari Főosztály Miskolci Bányafelügyeleti Osztály
7. Hajdú-Bihar Megyei Kormányhivatal Közlekedési, Műszaki Engedélyezési, Mérésügyi és Fogyasztóvédelmi Főosztály Mérésügyi és Műszaki Biztonsági Osztály
8. Szabolcs-Szatmár-Bereg Megyei Kormányhivatal Népegészségügyi Főosztály Közegészségügyi Osztály

A végleges döntésről értesül Eljr. 5.§ alapján: (hivatali kapu és e-mail útján)

9. Lechner Nonprofit Kft. (Dokumentációs Központ) (M:dokumentáció; tervtar@lechnerkozpont.hu)
10. Szabolcs-Szatmár-Bereg Megyei Katasztrófavédelmi Igazgatóság (M:dokumentáció; szabolcs.titkarsag@katved.gov.hu)

A végleges döntésről értesül Tftv. 23/D. § (7) bekezdés alapján: (hivatali kapu és e-mail útján)

11. Szabolcs-Szatmár-Bereg Megye Megyei Főépítész (M:dokumentáció; foepitesz@szszbmo.hu)
12. Irattár

5. Szabályozási módosítások

5.1. Helyi Építési Szabályzat módosító rendelete

Nyírmeggyes KÖZSÉG ÖNKORMÁNYZATA KÉPVISELŐTESTÜLETÉNEK 7/2023 (II.15.) önkormányzati rendelet

a község igazgatási területére vonatkozó Helyi Építési Szabályzat és Szabályozási Terveinek megállapításáról szóló 3/2010. (III. 29.) önkormányzati rendelet módosításáról

Nyírmeggyes Község Önkormányzat Képviselő-testülete az épített környezet alakításáról és védelméről szóló 1997. évi LXXVIII. törvény 13. § (1) bekezdésében, és 62.§ (6) bekezdés 6. pontjában kapott felhatalmazás alapján, az épített környezet alakításáról és védelméről szóló 1997. évi LXXVIII. törvény 6.§ (1) bekezdésében meghatározott feladatkörében eljárva – a településfejlesztési koncepcióról, az integrált településfejlesztési stratégiáról és a településrendezési eszközökről, valamint egyes településrendezési sajátos jogintézményekről szóló 314/2012. (XI.8.) Korm. rendelet 9. mellékletében meghatározott településrendezési feladatkörében eljáró

Állami főépítész hatáskörében eljáró fővárosi és megyei kormányhivatal a 9. melléklet táblázatának A3. pontjára

Környezetvédelmi és természetvédelmi hatáskörben megyei kormányhivatal a 9. melléklet táblázatának A4. pontjára

Nemzeti park igazgatóságának 9. melléklet táblázatának A5. pontjára

Területi vízvédelmi hatóságnak a 9. melléklet táblázatának A6. pontjára

Területi Vízügyi hatóságnak 9. melléklet táblázatának A7. pontjára

Országos Vízügyi főigazgatóságnak 9. melléklet táblázatának A8. pontjára

Területi vízügyi igazgatási szervnek 9. melléklet táblázatának A9. pontjára

Fővárosi és megyei katasztrófavédelmi igazgatóságnak a 9. melléklet táblázatának A10. pontjára

Népegészségügyi hatáskörben eljáró fővárosi és megyei kormányhivatalnak 9. melléklet táblázatának A11 pontjára

Budapest Főváros Kormányhivatalának 9. melléklet táblázatának A12. pontjára

Közlekedésért felelős miniszternek 9. melléklet táblázatának A13. pontjára

Légiközlekedési hatóságnak 9. melléklet táblázatának A14a. pontjára

Katonai légügyi hatóságnak 9. melléklet táblázatának A14b. pontjára

Közlekedési hatósági hatáskörben eljáró fővárosi és megyei kormányhivatalnak 9. melléklet táblázatának A15. pontjára

Örökségvédelmi hatáskörben eljáró fővárosi és megyei kormányhivatalnak 9. melléklet táblázatának A17. pontjára

Ingatlanügyi, földügyi igazgatási hatáskörben eljáró fővárosi és megyei kormányhivatalnak 9. melléklet táblázatának A18. pontjára

Erdészeti hatáskörben eljáró megyei kormányhivatal, Nemzeti Földügyi Központnak 9. melléklet táblázatának A19. pontjára

Honvédelemért felelős miniszternek 9. melléklet táblázatának A20. pontjára

Fővárosi és megyei rendőr-főkapitányságnak a 9. melléklet táblázatának A21. pontjára

Bányafelügyeleti hatáskörben eljáró megyei kormányhivatalnak a 9. melléklet táblázatának A22. pontjára

Nemzeti Média- és Hírközlési Hatóság Hivatalának a 9. melléklet táblázatának A23. pontjára

Országos Atomenergia Hivatalnak a 9. melléklet táblázatának A24. pontjára Budapest Főváros Kormányhivatalának 9. melléklet táblázatának A25. pontjára hivatkozva, valamint Nyírmeggyes Község Képviselő Testületének 6/2017 (V. 31.) számú rendeletében rögzített partnerségi egyeztetés során beérkezett véleményének kikérésével a következőket rendeli el:

1.§ (1) A község igazgatási területére vonatkozó Helyi Építési Szabályzat és Szabályozási Terveinek megállapításáról szóló 3/2010. (III. 29.) önkormányzati rendelete (a továbbiakban: HÉSZ.) 1. § (3) bekezdése a következő f) ponttal egészül ki:

[Építési tevékenységet folytatni, arra hatósági engedélyt adni, telket alakítani, kötelezést előírni csak az épített környezet alakításáról és védelméről szóló 1999. évi LXXVIII. törvény (a továbbiakban: Étv.), valamint az Étv. alapján meghatározott Országos településrendezési és építési követelményekről szóló 253/1997. (XII. 20.) Korm. rendelet (a továbbiakban: OTÉK) 2012. augusztus 6. napján érvényben lévő előírásai, továbbá]

„f) az S-2 jelű (T-03/2022 munkaszám alatt készített) külterületi szabályozási fedvényterv”
(és ezen Helyi Építési Szabályzat előírásainak együttes figyelembe vételével lehet.)

1.§ (1) A község igazgatási területére vonatkozó Helyi Építési Szabályzat és Szabályozási Terveinek megállapításáról szóló 3/2010. (III. 29.) önkormányzati rendelete 16/A. §-a a következő (8) bekezdéssel egészül ki:

„(8) A 3. mellékletet módosító S-1 jelű T-03/2022 munkaszám alatt készített külterületi szabályozási fedvénytervet a 10. melléklet tartalmazza.”

3.§ A község igazgatási területére vonatkozó Helyi Építési Szabályzat és Szabályozási Terveinek megállapításáról szóló 3/2010. (III. 29.) önkormányzati rendelete az 1. melléklet szerinti 10. melléklettel egészül ki.

4.§ Ez a rendelet 2023. február 15-én lép hatályba.

.....
Szőkéné Vadon Edit
polgármester

.....
Bor Szabina
jegyző

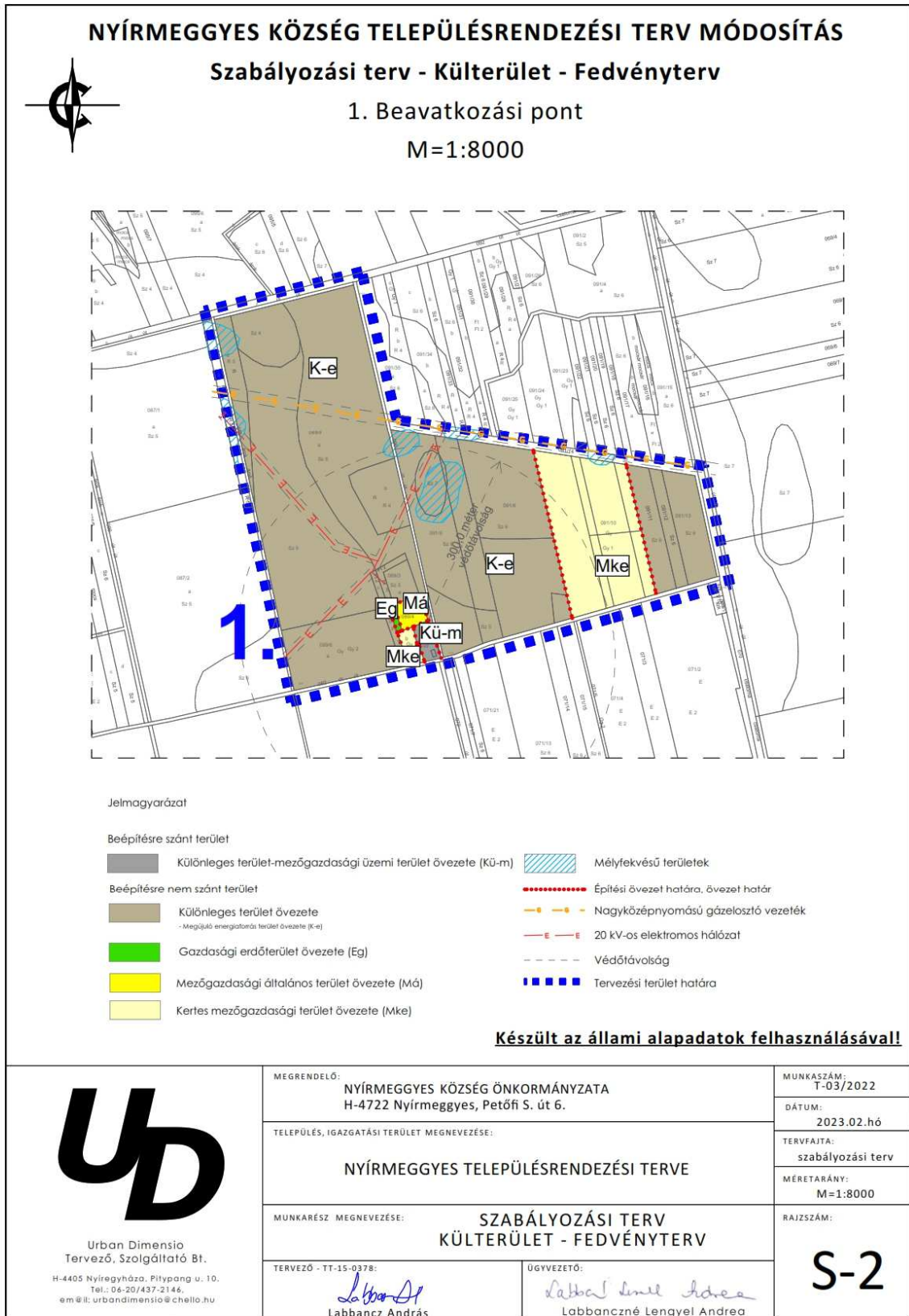
Záradék:

A rendelet a 2023. február 15. napján kihirdetésre került.

Nyírmeggyes, 2023. február 15.

Bor Szabina
jegyző

1. melléklet a 7/2023. (II.15.) önkormányzati rendelethez
„10. melléklet a 3/2010 (III. 29.) önkormányzati rendelethez”



6. A településrendezési eszközök tervezett módosítása és a hatályos területrendezési tervek közötti kapcsolat bemutatására

6.1. A magasabb rendű tervekkel való összhang igazolásához nyilatkozat

A 282/2009 (XII. 11.) kormányrendelet szerinti adatszolgáltatási eljárás során beérkezett, a térségi övezetekre vonatkozó lehatárolások adatállományait a vonatkozó tervi állományokba beépítésre kerültek.

Kelt.: Nyíregyháza, 2022. december hó 10. nap



.....
Labbancz András
okl. településmérnök

6.2. Övezeti lehatárolás

A területrendezési és településrendezési tervek kapcsolatát szabályozó,

- a települési önkormányzatok részére kötelező jogszabályok:
 - o Magyarország és egyes kiemelt térségeinek területrendezési tervéről szóló 2018. évi CXXXIX. törvény (továbbiakban MaTrT),
 - o a területfejlesztésről és a területrendezésről szóló 1996. évi XXI. törvény (Tftv),
- Szabolcs-Szatmár-Bereg Megyei települési önkormányzatok részére kötelező jogszabály:
 - o megyei területrendezési tervről szóló 5/2020.(VI.26.) sz. megyei önkormányzati rendelet

Ssz.	Övezetek megnevezése	Övezeti érintettség		MTrT szerinti tervezési területen	Hatályos terv szerinti tervezési területen		Módosítás után a terület nagysága		Változás mértéke		
		Közigazgatási területen	Tervezési területen		ha	ha	%	ha	%	ha	%
1.	Erdőgazdálkodási térség	érinti	nem érinti	0	0	0	0	0	0	0	0
2.	Mezőgazdasági térség	érinti	érinti	949,71	815,61	85,88	789,24	83,10	-26,37	-2,78	-2,78
3.	Sajátos terület-felhasználású térség	nem érinti	nem érinti	-	-	-	-	-	-	-	-
4.	Vízgazdálkodási térség	érinti	nem érinti	0	0	0	0	0	0	0	0
5.	Települési térség	érinti	nem érinti	0	0	0	0	0	0	0	0
6.	Az országos műszaki infrastruktúra-hálózatok és a műszaki infrastruktúra egyedi építményeinek elhelyezésével igénybevett területek	érinti	nem érinti	0	0	0	0	0	0	0	0
7.	Ökológiai hálózat magterületének övezete	nem érinti	nem érinti	-	-	-	-	-	-	-	-
8.	Ökológiai hálózat ökológiai folyosójának övezete	nem érinti	nem érinti	-	-	-	-	-	-	-	-
9.	Ökológiai hálózat puffer területének övezete	érinti	nem érinti	0	0	0	0	0	0	0	0
10.	Kiváló termőhelyi adottságú szántóterületek övezete	nem érinti	nem érinti	-	-	-	-	-	-	-	-
11.	Jó termőhelyi adottságú szántók övezete	nem érinti	nem érinti	-	-	-	-	-	-	-	-
12.	Erdők övezete	érinti	nem érinti	0	0	0	0	0	0	0	0
13.	Erdőtelepítésre javasolt terület övezete	érinti	nem érinti	0	0	0	0	0	0	0	0
14.	Tájképvédelmi terület övezete	érinti	érinti	0,90	0,90	100	0,90	100	0	0	0
15.	Világörökségi és világörökségi várományos területek övezete	nem érinti	nem érinti	-	-	-	-	-	-	-	-
16.	Vízminőség-védelmi terület övezete	nem érinti	nem érinti	-	-	-	-	-	-	-	-
17.	Nagy vízi meder övezete	nem érinti	nem érinti	-	-	-	-	-	-	-	-
18.	VTT-tározók övezete	nem érinti	nem érinti	-	-	-	-	-	-	-	-
19.	Honvédelmi és katonai célú terület övezete	nem érinti	nem érinti	-	-	-	-	-	-	-	-
20.	Ásványi nyersanyagvagyon övezete	nem érinti	nem érinti	-	-	-	-	-	-	-	-
21.	Rendszeresen belvízjárta terület övezete	nem érinti	nem érinti	-	-	-	-	-	-	-	-
22.	Tanyás területek övezete	nem érinti	nem érinti	-	-	-	-	-	-	-	-
23.	Térszervező városok és hagyományosan vidéki települések övezete	nem érinti	nem érinti	-	-	-	-	-	-	-	-
24.	Térségi együttműködések övezete	érinti	érinti	-	-	-	-	-	-	-	-
25.	Határon átnyúló együttműködés övezete	nem érinti	nem érinti	-	-	-	-	-	-	-	-
26.	Gyümölcsstermesztés térségi jelentőségű övezete	érinti	érinti	-	-	-	-	-	-	-	-
27.	Felső-Tisza menti komplex tájgazdálkodási és turisztikai övezet	nem érinti	nem érinti	-	-	-	-	-	-	-	-
28.	Nyírségi vegyes tájgazdálkodási és turisztikai övezet	érinti	érinti	-	-	-	-	-	-	-	-

2. Mezőgazdasági térség		
követelmény:	MaTrT 11. § A kiemelt térségi, illetve megyei terület-felhasználási kategóriák területén belül a települési terület-felhasználási egységek kijelölése során <i>b) a mezőgazdasági térség területének legalább 75%-át elsődlegesen a mezőgazdasági terület települési terület-felhasználási egységbe kell sorolni, a fennmaradó rész természetközeli terület, – nagyvárosias lakóterület és vegyes terület kivételével – beépítésre szánt terület vagy különleges honvédelmi, katonai és nemzetbiztonsági célra szolgáló terület terület-felhasználási egységbe sorolható;</i>	
a követelmény teljesítése: A tervezési területen	az MTrT mezőgazdasági térségének a területe összesen (A)	949,71 ha
	a hatályos településszerkezeti tervben a mezőgazdasági terület	815,61 ha
	a tervezett módosítással a mezőgazdasági terület csökkenése/növekedése	-26,37 ha
	a tervezett módosítás után a mezőgazdasági terület (B)	789,24 ha
(A) x 0.75 ≤ (B); és a térségben nagyvárosias lakóterület és vegyes terület kivételével, beépítésre szánt terület vagy különleges honvédelmi, katonai és nemzetbiztonsági célra szolgáló terület terület-felhasználási egységen túl más terület-felhasználási egység nem került kijelölésre.		
A tervezési területen belül az értékmutatók meg felelnek a 75%-os minimális kritériumnak. A számított érték 83,10%.		

14. Tájképvédelmi terület övezete		
követelmény:	9/2019 (VI. 14.) 4.§ (1): A tájképvédelmi terület övezete területére a megye területrendezési tervének megalapozó munkarésze keretében meg kell határozni a tájjelleg térségi jellemzőit, valamint a település teljes közigazgatási területére készülő településrendezési eszköz megalapozó vizsgálata keretében meg kell határozni a tájjelleg megőrzendő elemeit, elemegyütteseit, valamint a tájképi egység és a hagyományos tájhasználat helyi jellemzőit.	
a követelmény teljesítése:	területe az MTrT -ben (A)	0,90 ha
	területe a hatályos településszerkezeti tervben	0,90 ha
	területének csökkenése/növekedése a tervezett módosítással	0,00 ha
	területe a tervezett módosítás után (B)	0,90 ha
követelmény:	9/2019 (VI. 14.) 4.§ (2): <i>A tájképvédelmi terület övezetével érintett területre a tájképi egység, a hagyományos tájhasználat fennmaradása, valamint a tájba illesztés biztosítása érdekében – a településkép védelméről szóló törvény vagy annak felhatalmazása alapján kiadott jogszabály eltérő rendelkezésének hiányában – meg kell határozni</i> <i>a) a településrendezési eszközökben a területfelhasználás és az építés helyi rendjének egyedi szabályait</i>	
a követelmény teljesítése:	Hatályban lévő településrendezési eszközök: Településszerkezeti terv és szerkezeti terv leírás a 23/2009 (III. 29.) számú határozattal került elfogadásra.	

	A Helyi Építési Szabályzat és Szabályozási tervek az 3/2010 (III. 29.) számú rendelettel került elfogadásra.
követelmény:	<i>b) a településkép védelméről szóló 2016. évi LXXIV. törvény 2. § (2) bekezdése szerinti településképi rendeletben (a továbbiakban: településképi rendelet) a településképi követelményeket.</i>
a követelmény teljesítése:	A településképi rendelet 22/2017. (XI. 30.) számú önkormányzati rendelettel került elfogadásra.
követelmény:	9/2019 (VI. 14.) 4.§ (3): <i>A tájképvédelmi terület övezetében bányászati tevékenység folytatása a bányászati szempontból kivett helyekre vonatkozó előírások alkalmazásával engedélyezhető.</i>
a követelmény teljesítése:	Jelen módosítás során új vagy meglévő bányászati tevékenység folytatására alkalmas terület nem került tervezésre.
követelmény:	9/2019 (VI. 14.) 4.§ (4): <i>A tájképvédelmi terület övezetében a közlekedési, elektronikus hírközlési és energetikai infrastruktúra-hálózatokat, továbbá az erőműveket a tájképi egység megőrzését és a hagyományos tájhasználat fennmaradását nem veszélyeztető műszaki megoldások alkalmazásával kell megvalósítani.</i>
a követelmény teljesítése:	Az erőmű tájképvédelmi szempontok figyelembe vételével létesül.

24. Térségi együttműködések övezete

követelmény:	A településrendezési eszközökre vonatkozóan nincs közvetlen követelmény rendszere.
---------------------	---

26. Gyümölcsstermesztés térségi jelentőségű övezete

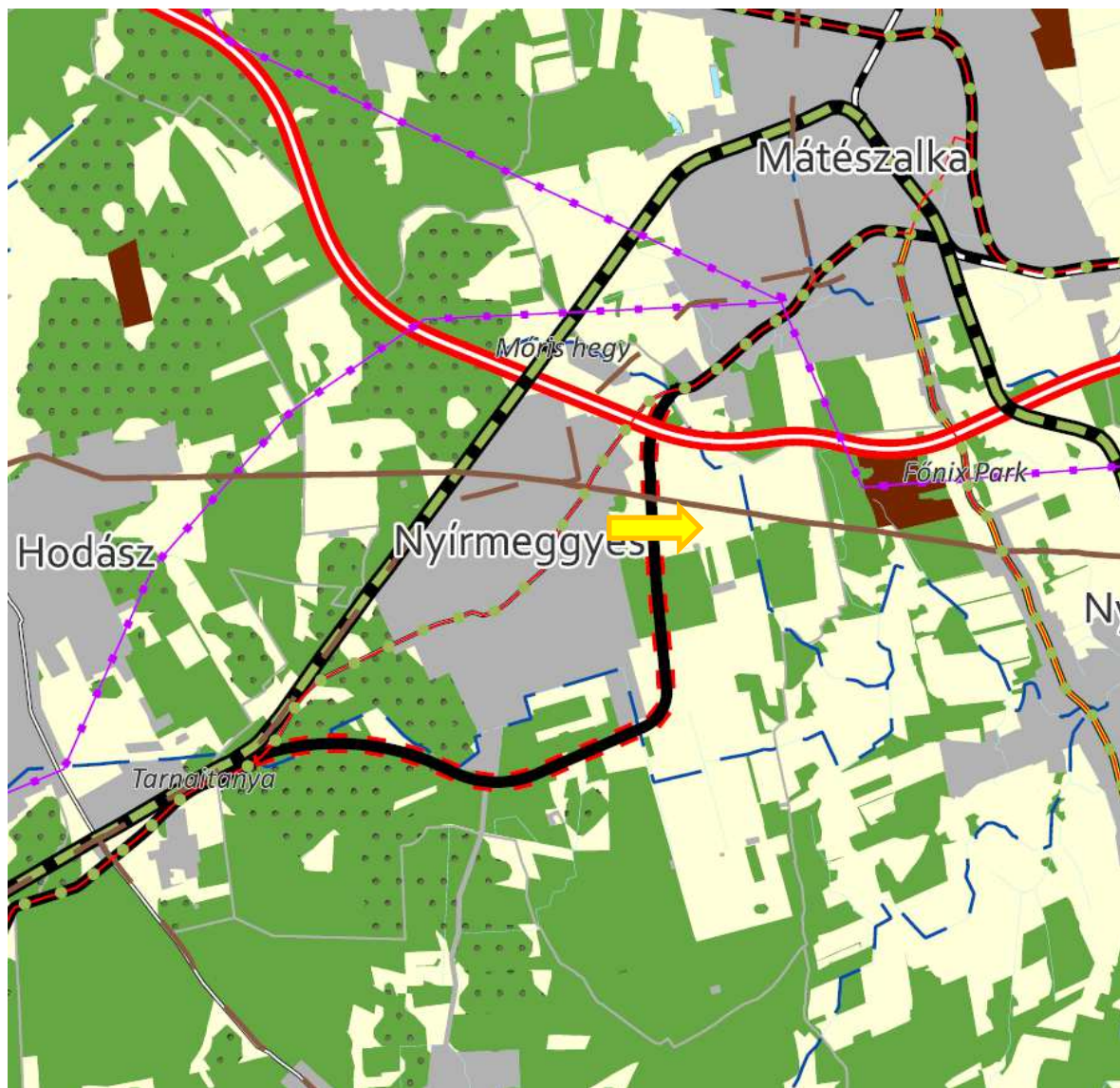
követelmény:	5/2020 (VI. 26.) 10.§ (1): <i>A településfejlesztési koncepció készítésekor a gyümölcsgazdálkodással (termelés szerkezet, termesztés, feldolgozás) és a gyümölcssturizmussal összefüggő célrendszert és beavatkozásokat a meglévő turisztikai kínálatot figyelembe véve kell meghatározni.</i>
a követelmény teljesítése:	A településrendezési eszközök módosítására vonatkozóan nincs közvetlen követelmény rendszere.
követelmény:	5/2020 (VI. 26.) 10.§ (2): <i>A településrendezési eszközök készítésekor a gyümölcsstermesztést és –feldolgozást támogató szabályokat kell kidolgozni a helyi gazdálkodási hagyományokkal összhangban.</i>
a követelmény teljesítése:	A településrendezési eszközök módosítására vonatkozóan nincs közvetlen követelmény rendszere.
követelmény:	5/2020 (VI. 26.) 10.§ (3): <i>A településrendezési eszközök készítésekor le kell határolni a gyümölcsstermesztés térségi jelentőségű övezetét a valós területhasználat alapján, ahol beépítésre szánt területek közül kizárólag a gyümölcsstermesztésre, -tárolásra és –feldolgozásra szolgáló különleges mezőgazdasági üzemi terület jelölhető ki.</i>
a követelmény teljesítése:	A településrendezési eszközök módosítására vonatkozóan nincs közvetlen követelmény rendszere.

28. Nyírségi vegyes tájgazdálkodási és turisztikai övezet	
követelmény:	5/2020. (VI. 26.) X. fejezet 14.§ (1) A településrendezési eszközökben olyan területfelhasználási rendszert kell kialakítani, mely támogatja a beépítésre nem szánt területek táji-, természeti adottságokhoz igazodó használatát.
a követelmény teljesítése:	A módosítás során ilyen terület nem került kijelölésre.
követelmény:	5/2020. (VI. 26.) X. fejezet 14.§ (2) Erdőterület területfelhasználási egység csak a táji- és természetvédelmi célokkal összhangban jelölhető ki, különös tekintettel a tájkarakterhez való illeszkedésre.
a követelmény teljesítése:	A módosítás során ilyen terület nem került kijelölésre.
követelmény:	5/2020. (VI. 26.) X. fejezet 14.§ (3) Természetvédelmi szempontból kiemelten kezelendő gyepterületek csak olyan korlátozott használatú mezőgazdasági terület területfelhasználási egységbe sorolhatók, melyek a gyepterületek fenntartását, kutatását és bemutatását szolgálják.
a követelmény teljesítése:	Jelen módosítás során ilyen típusú terület nem került felhasználásra.
követelmény:	5/2020. (VI. 26.) X. fejezet 14.§ (4): A településfejlesztési koncepcióban és az integrált településfejlesztési stratégia készítésekor olyan célrendszert és beavatkozásokat kell meghatározni, melyek elősegítik a vonatkozó megyei területfejlesztési dokumentumokban rögzített turisztikai fejlesztések megvalósulását, valamint hozzájárulnak az adott övezetbe tartozó települések, településcsoportok turizmusának összehangolásához.
a követelmény teljesítése:	Jelen módosítás során új településfejlesztési dokumentum nem készül.

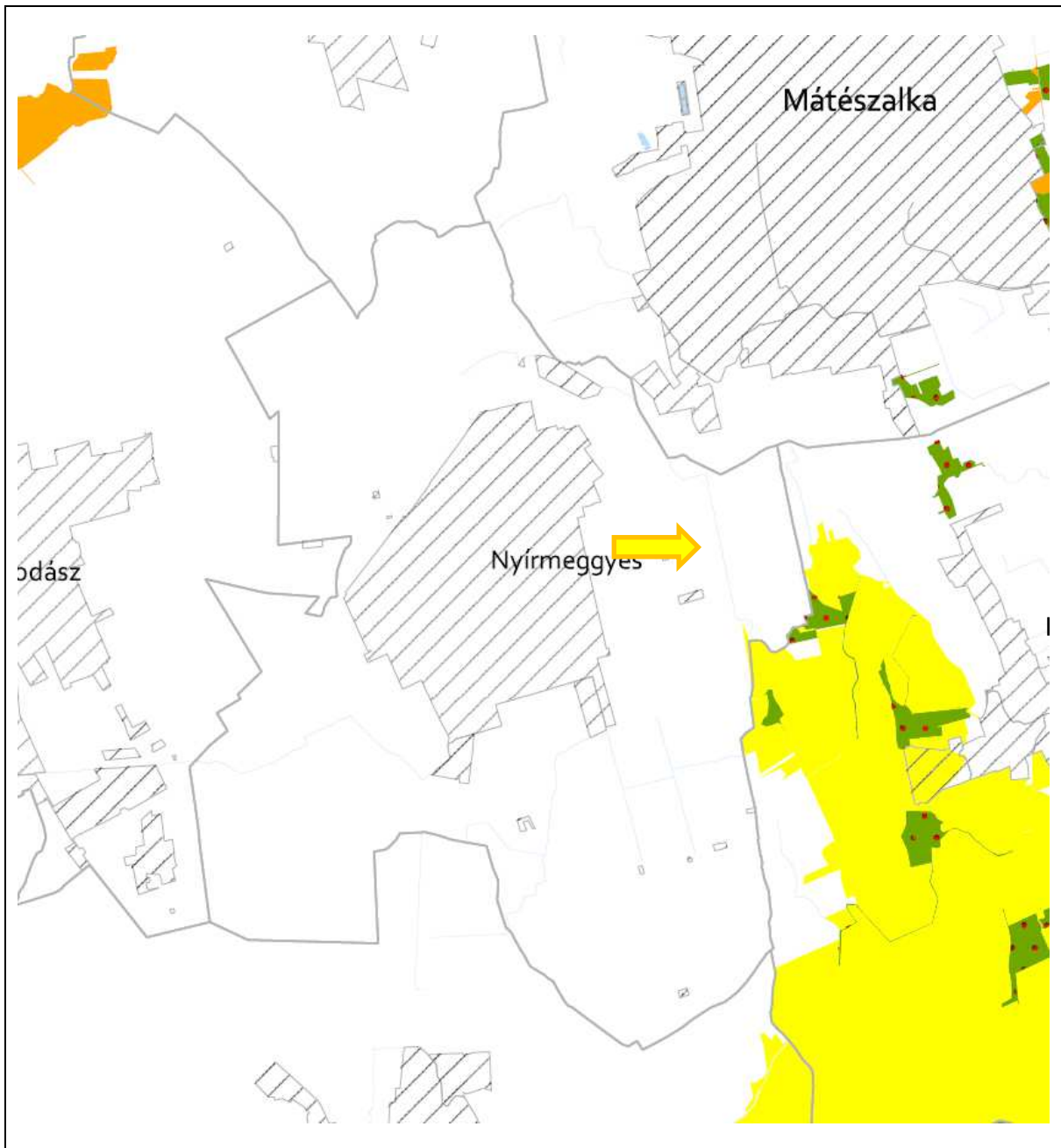
RAJZI MELLÉKLETEK

5/2020.(VI.26.) sz. megyei önkormányzati rendelet mellékleteinek kivágatai

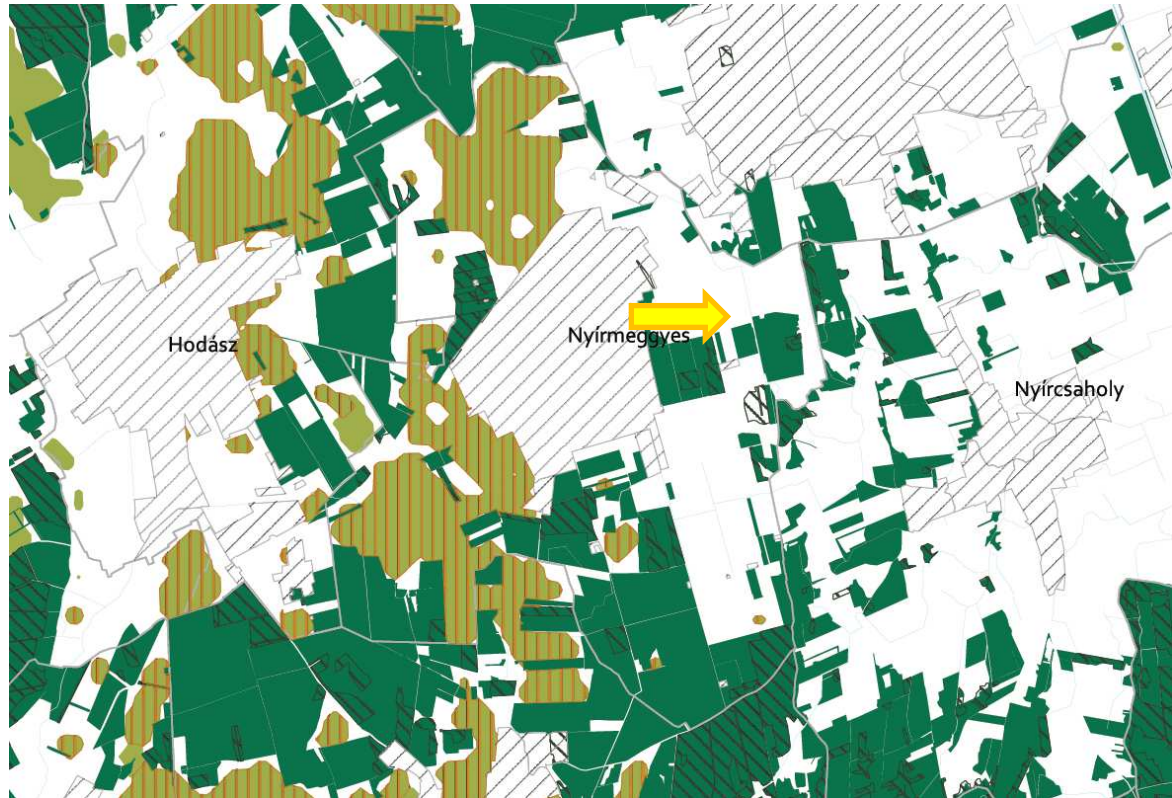
Térségi Szerkezeti Terv



1. Erdőgazdálkodási térség
2. Mezőgazdasági térség
3. Sajátos területfelhasználású térség
4. Vízgazdálkodási térség
5. Települési térség
6. Az országos műszaki infrastruktúra-hálózatok és a műszaki infrastruktúra egyedi építményeinek elhelyezésével igénybevett területek

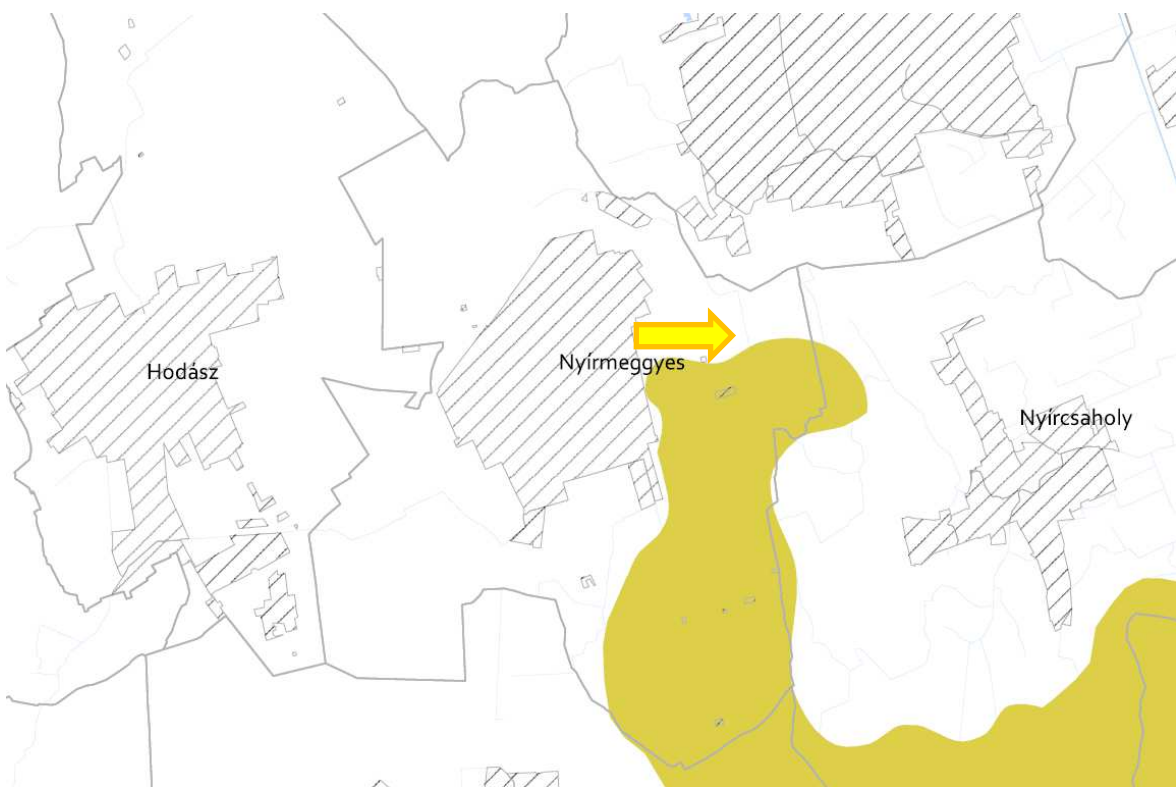


6. Ökológiai hálózat magterületének övezete
7. Ökológiai hálózat ökológiai folyosójának övezete
8. Ökológiai puffer területének övezete

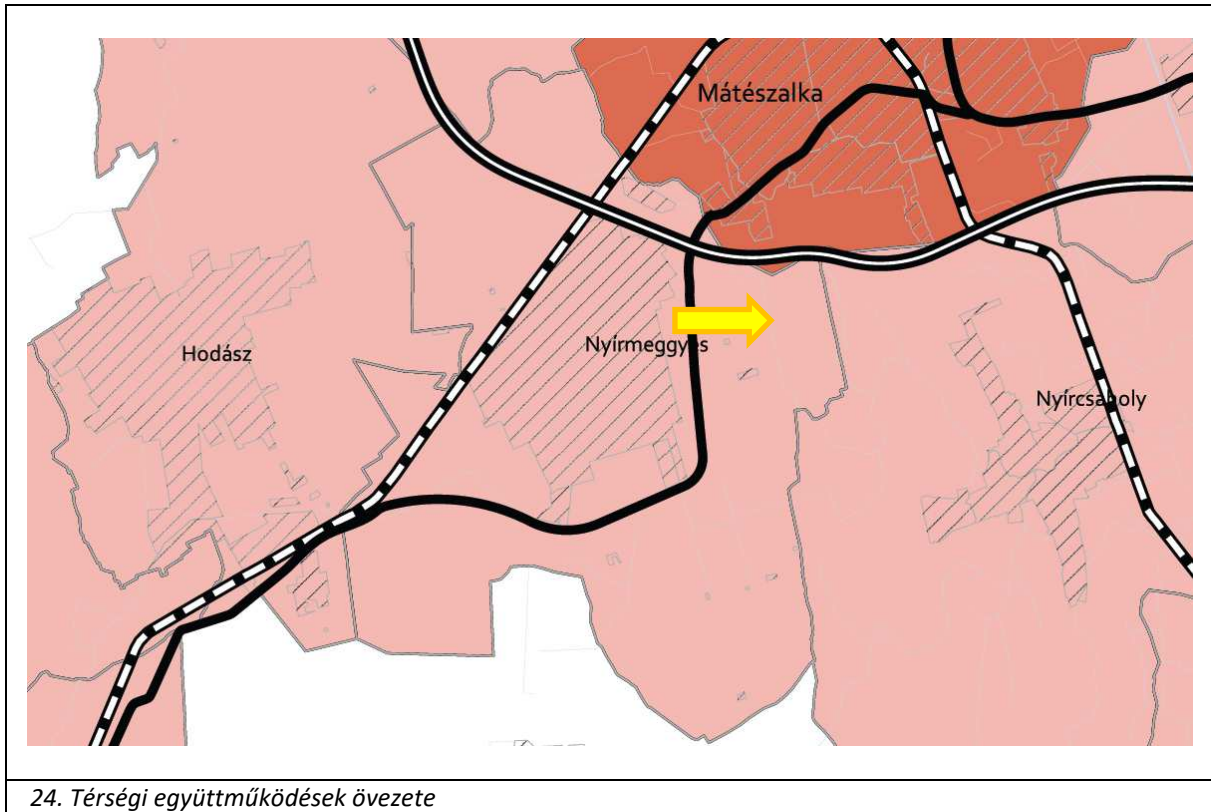


12. Erdők övezete

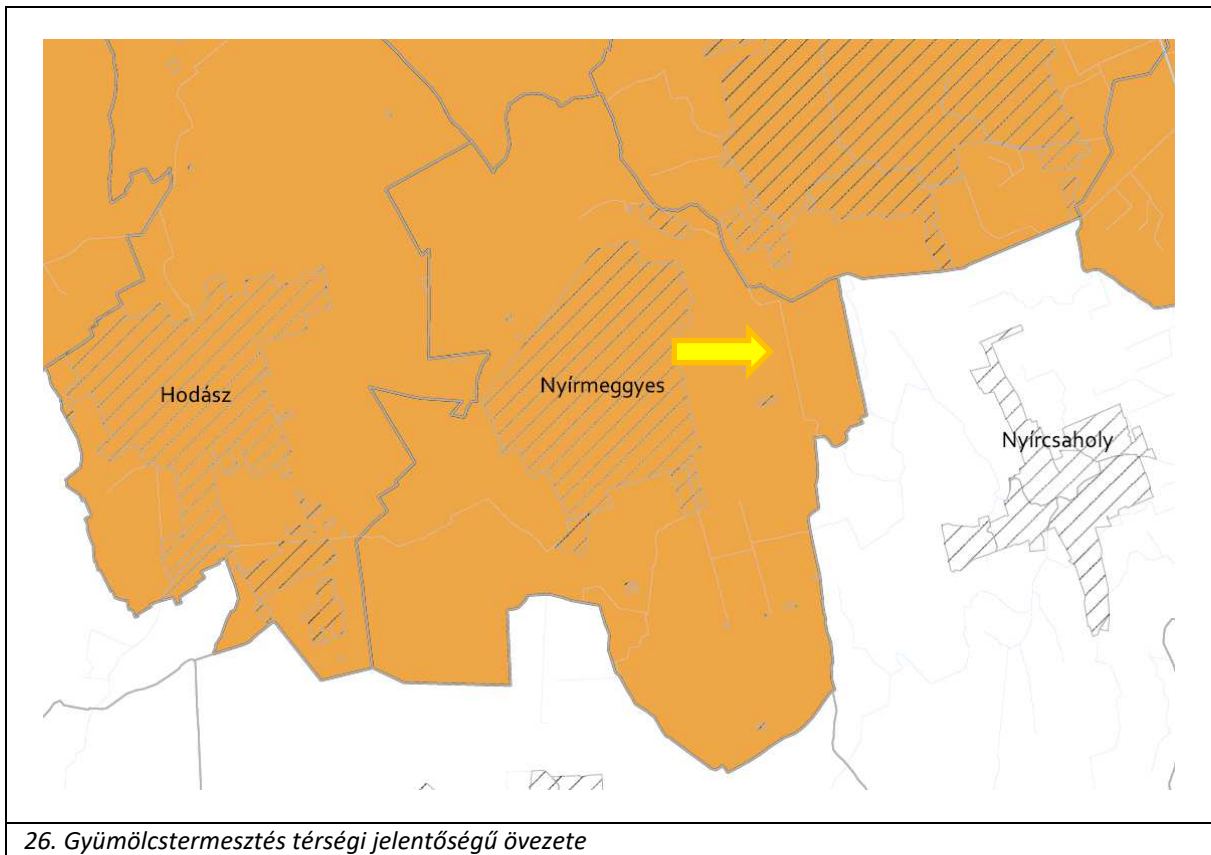
13. Erdőtelepítésre javasolt terület övezete



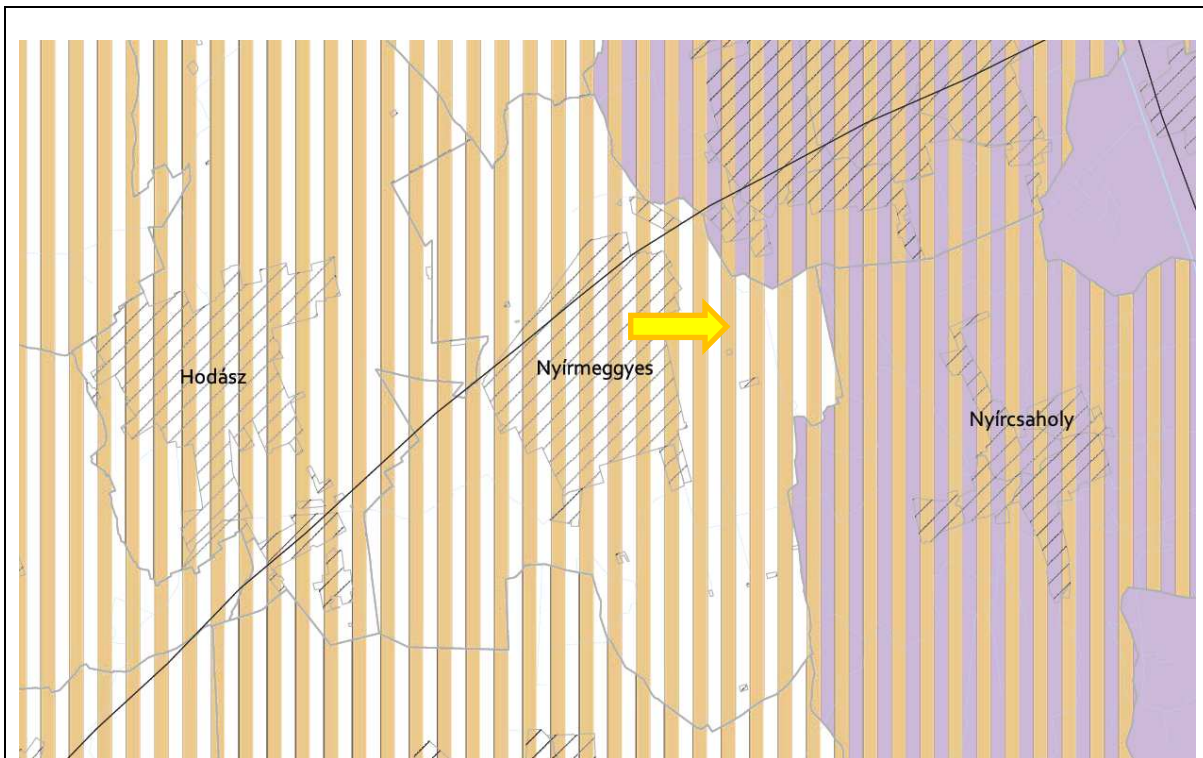
14. Tájképvédelmi terület övezete



24. Térségi együttműködések övezete



26. Gyümölcsstermesztés térségi jelentőségű övezete



27. Felső-Tisza menti komplex tájgazdálkodási és turisztikai övezet

28. Nyírségi vegyes tájgazdálkodási és turisztikai övezet

